

Администрация города Щигры  
Курской области  
**П о с т а н о в л е н и е**

от 11.07.2017г. № 263

**Об утверждении Стратегии  
социально-экономического развития  
города Щигры Курской области на период до 2025 года**

В целях сохранения положительных тенденций и создания благоприятных условий для дальнейшего социально-экономического развития города Щигры Курской области в соответствии с Федеральными законами №172-ФЗ от 28.06.2014г. «О стратегическом планировании в Российской Федерации», №131-ФЗ от 06.10.2003г. «Об общих принципах организации местного самоуправления в Российской Федерации», на основании Устава муниципального образования «город Щигры» Курской области

Администрация города Щигры Курской области **ПОСТАНОВЛЯЕТ:**

1. Утвердить Стратегию социально-экономического развития города Щигры Курской области на период до 2025 года (приложение)
2. Разместить настоящее постановление на официальном Интернет-сайте муниципального образования «город Щигры» Курской области (адрес Web-сайта: <http://gshigry.rkursk.ru>) в информационно-коммуникационной сети «Интернет».
3. Контроль за выполнением настоящего постановления возложить на заместителя главы администрации города Щигры, начальника Финансово-экономического управления администрации города Щигры Курской области А.М.Есипова.
4. Настоящее постановление вступает в силу со дня его подписания.

Глава города Щигры



**Стратегия  
социально-экономического развития города Щигры Курской области  
на период до 2025 года**

**Содержание**

1.	<b>ОЦЕНКА ИСХОДНОЙ СОЦИАЛЬНО-ЭКОНОМИЧЕСКОЙ СИТУАЦИИ МУНИЦИПАЛЬНОГО ОБРАЗОВАНИЯ «ГОРОД ЩИГРЫ» КУРСКОЙ ОБЛАСТИ</b>	3
1.1.	Историческая справка	3
1.2.	Общая характеристика города	5
1.2.	Анализ экономики города Щигры	5
1.3.	Анализ качества жизни населения	7
1.3.1.	Демография	7
1.3.2.	Уровень жизни населения	8
1.3.3.	Социальная защита населения	11
1.3.4.	Жилищно-коммунальная сфера и благоустройство	12
1.3.5.	Транспорт	14
1.3.6.	Строительство жилья	15
1.3.7.	Образование	16
1.3.8.	Культура, физкультура и спорт	19
1.3.9.	Инфраструктура связи, коммуникаций, средств массовой информации	27
1.3.10.	Развитие здравоохранения	27
1.3.11.	Развитие потребительского рынка	27
1.3.12.	Состояние окружающей среды	32
1.3.13.	Общественно-политическая жизнь	33
1.3.14.	Молодежная политика	34
1.4.	Экономический потенциал	36
1.4.1.	Промышленное производство	37
1.4.2.	Предпринимательская деятельность	38
1.5.	Инвестиционная деятельность	40
1.6.	Кадровый потенциал	42
1.6.1.	Занятость населения	42
1.6.2.	Анализ системы управления МО «город Щигры»	43
1.7.	Бюджетный потенциал	46
2	<b>СТАРТОВЫЕ УСЛОВИЯ ДЛЯ РАЗРАБОТКИ СТРАТЕГИИ МУНИЦИПАЛЬНОГО ОБРАЗОВАНИЯ «ГОРОД ЩИГРЫ»</b>	50
2.1.	Внутренние и внешние факторы	50
2.2.	Анализ социально-экономического развития	50
2.2.1.	Уникальность, конкурентные преимущества и ключевые проблемы муниципального образования	50
2.2.2.	Обобщенные результаты анализа	55
3.	<b>СТРАТЕГИЧЕСКИЕ НАПРАВЛЕНИЯ СОЦИАЛЬНО-ЭКОНОМИЧЕСКОГО РАЗВИТИЯ ГОРОДА ЩИГРЫ</b>	57
3.1.	Формирование ключевых проблем развития в разрезе основных направлений деятельности	57
3.2.	Основные выводы и рекомендации по выбору стратегических	58

	направлений	
3.3.	Основная цель развития города Щигры	58
3.4.	Стратегические направления развития и выбор сценария развития города Щигры	58
4.	<b>ПРОГРАММЫ РЕАЛИЗАЦИИ СТРАТЕГИЧЕСКИХ НАПРАВЛЕНИЙ</b>	60
4.1.	Первое стратегическое направление – «Устойчивое развитие экономического потенциала муниципального образования»	60
4.2.	Второе стратегическое направление – «Создание условий для гармоничного развития личности и общества»	65

## РАЗДЕЛ 1.

### ОЦЕНКА ИСХОДНОЙ СОЦИАЛЬНО-ЭКОНОМИЧЕСКОЙ СИТУАЦИИ МУНИЦИПАЛЬНОГО ОБРАЗОВАНИЯ «ГОРОД ЩИГРЫ» КУРСКОЙ ОБЛАСТИ

#### 1.1. Историческая справка.

Триста лет тому назад, где теперь располагается город Щигры, проходила граница русского государства. В слиянии 2-х рек - Щигор и Левая Плата стали расселяться первые поселенцы.

В XVIII веке на месте Щигров располагалось «село Троицкое, что на Щиграх», которое в 1779 году по Указу императрицы Екатерины II было преобразовано в уездный город Щигры Курского наместничества.

В 1780 году в Санкт-Петербурге утвердили герб «сего города»: «В верхней части щита герб Курский. В нижней, разделенной наискось на две части, в левой, в красном поле, ружье, а в правой, в зеленом поле – золотой серп». Символика «визитной карточки» города – ружье и серп – не случайна, она открывает героическую историю наших предков – ратных людей, «старинных воинов» Порубежного края.

В 1508 году Курский край, войдя в состав Московского государства, оказался пограничным, стал щитом на пути «крымчаков», крымских татар, ходивших воевать Москву по большому степному коридору, военной тропе «татаровья» – Муравскому шляху. «Муравка» пролегла в 30 км от нынешнего города по рекам Тим, Кшеневая и далее шла на Ливны, Тулу, Москву.

Никоновская летопись под годом 1594 описывает создание «Белгородской черты», то есть целой системы оборонительных пограничных укреплений – крепости, валы, надолбы, засеки, рвы. В 1990 году по архивным материалам их Центрального государственного архива древних актов (Москва) было установлено существование Кремля – крепости на Щигре. Крепость была земляная, четырехугольная, площадью 4 десятины. Внутри десять строений, пороховые погреба. В каждой стене длиной по 200 саженьей – ворота. Главные пути из крепости вели в Курск и Тим.

С 1785 года только что основанный город начал застраиваться по плану из Санкт-Петербурга. Его население в то время составляло 1412 душ. Все строения в Щиграх были деревянные. В городе была одна церковь Живоначальной Троицы, две кузницы, одна водяная мельница. Население (однодворцы – потомки служилых людей) занималось земледелием, садоводством, промыслами.

Город рос медленно, и только к концу XIX века его облик заметно изменился: в 1894 г. через Щигры прошла железная дорога Курск – Воронеж. Окрепло купеческое сословие, успешно развивалась торговля – в год проводилось три ярмарки: Троицкая, Неопалимая, Крещенская. Население в 1897 году уже насчитывало 6 тыс. человек. Все более сложную продукцию выпускал чугунолитейный механический завод. Развивалось народное образование.

По делам бывшей городской управы до революции в Щиграх была «...одна церковь, 9

казенных домов, 9 дворянских, 3 духовных, 221 обывательский, всего 243 здания, 2 кузницы, 2 питейных дома, водяная мельница...»

В начале XX века в Щиграх было 5 приходских школ, гимназия, реальное училище, высшее начальное училище, ремесленное училище, школа женского труда. Действовала земская больница «для приходящих» на 50 коек. В 1908 году была открыта земская библиотека имени Е.Л.Маркова – писателя-земляка.

После 1917 года произошли такие изменения, которые сделали Щигры промышленным центром восточной зоны Курской области. В 1923 году в нескольких километрах от города был добыт первый керн руды КМА, и перепрофилированный механический завод стал выпускать геологоразведочное оборудование. В 1930 году запустили фосфоритный рудник на базе Щигровского месторождения, и г. Щигры был внесен в школьный учебник как один из центров добычи и переработки фосфоритов.

Город строился, расширялись его границы. Но война сорвала мирные планы щигровцев. 21-го ноября 1941 года фашисты оккупировали Щигры. 15 месяцев гитлеровцы утверждали свой «новый порядок» в городе. Следы оккупантов в Щиграх – это концлагерь в Пригородней, массовые расстрелы мирных жителей на 5-шахте рудника, в Семеновке и на Немцовке, казнь четырех фронтовых разведчиц в саду военкомата, угон молодежи в Германию. За время оккупации в городе и в районе было уничтожено фашистами более 600 человек, из них 35 детей.

4-го февраля 1943 года войска 60-й армии И.Д.Черняховского освободили город от немецко-фашистских захватчиков. И уже как прифронтовой город Щигры внес весомый вклад в победу на Курской дуге. Наши железнодорожники обеспечивали «зеленую улицу» воинским эшелонам, идущим с военными грузами к Центральному фронту. Сотни щигровцев строили железную дорогу Ржава – Старый Оскол, работали в госпиталях, принимавших раненых с северного фаса Курской дуги, сражались под Прохоровкой, Понырями, Орлом, Белгородом.

В послевоенный период, особенно в 70-е – 80-е годы архитектурный облик города заметно изменился. Новое строительство, преимущественно по типовым проектам, осуществлялось по ул. Мира, Калинина. Заново отстроены ул. Красная и Луначарского.

С начала 1990-х годов г.Щигры испытывает те же экономические и социальные трудности, что и вся страна. Сокращение объемов производства привело к остановке и частичному перепрофилированию почти всех промышленных предприятий. Сократились и объемы жилищно-гражданского строительства. В кварталах сложившейся индивидуальной застройки велось строительство многоквартирных жилых домов, замещающих ветхий жилой фонд. В настоящее время возобновляется и строительство многоэтажных жилых домов на западной окраине города.

Город Щигры внесен в список 540 особо ценных исторических населенных мест России, требующих к себе особого внимания при застройке и реконструкции (список исторических населённых мест России утверждён совместным постановлением коллегии Министерства культуры РСФСР №12 от 19.02.1990г., коллегии Госстроя РСФСР №3 от 28.02.90г. и президиума Центрального совета ВООПИиК №12(162) от 16.02.90 г.).

## **1.2. Общая характеристика города.**

**Город Щигры** – является городским округом.

Город Щигры входит в Центрально-Черноземный экономический район РФ.

Щигры - единственный город в восточном экономическом районе Курской области.

Город находится в центральной части Средне-Русской возвышенности. Территория представляет собой полого-волнистую возвышенную равнину, интенсивно расчлененную долинами небольших рек, оврагов и балок.

Город расположен в северо-восточной части Курской области, в 50 км к востоку от города Курск, на водоразделе рек Сейм, Ока и Дон, а также их притоков и лежит между речками Щигры и Лесная Плата. По территории города с запада на восток протекает р.Щигор.

Климат г.Щигры умеренно-континентальный. Солнечное продолжительное лето сменяется относительно холодной зимой с устойчивым снежным покровом.

Город Щигры расположен в лесостепной зоне с наиболее

благоприятными землями для сельскохозяйственного производства. На территории большее распространение получили черноземы выщелочные, менее распространены черноземы типичные, оподзоленные, темно-серые лесные почвы и почвы балок. По механическому составу почвы тяжелосуглинистые. Сельхозугодья занимают около 30 % территории городского округа.

В непосредственной близости от города расположены села Пригородная и Козловка.

Транспортно-географическое положение города в целом можно оценить как выгодное. Все население, проживающее на территории города, пользуется услугами пассажирского железнодорожного и автомобильного транспорта, маршруты которых пролегают по территории городского округа. Город находится на железной дороге Курск - Касторное, которая делит его на 2 неравные части в пропорции 1:4. Через город проходит автодорога Курск - Касторное с ответвлением на Тим.

Автобусная сеть города представлена тремя основными маршрутами: «МСО-з/д пластмасс», «МСО-Сныткино», «МСО-рынок».

Территория муниципального образования составляет 21,03 км<sup>2</sup>.

Численность постоянно проживающего населения по состоянию на 01.01.2017 года составляет 15540 человек. Средняя плотность населения - 739 человек на 1 кв.км.

По численности населения Щигры относятся к группе малых городов. Национальный состав достаточно однороден.

Общая протяженность автомобильных дорог общего пользования по состоянию на 01.01.2017 г. в городе составляет 91,1 км. Из общей протяженности на автодороги с твердым покрытием приходится 78 %. Примерно 20 км дорог общего пользования не имеют усовершенствованного покрытия, что затрудняет круглогодичный проезд транспорта.

В городе развита социальная инфраструктура.

Система образования города включает 16 учреждений: Щигровский филиал ОБПОУ «Курский базовый медицинский колледж», Щигровский филиал ОБПОУ «Советский социально-аграрный техникум им. В.М.Клыкова», 4 средних общеобразовательных школы, 5 детских садов, школа искусств, детско-юношеская спортивная школа, дом пионеров и школьников, городской методический Центр дополнительного профессионального образования.

На территории города работают учреждения культуры: Городской дом культуры, Дворец культуры «Аврора», библиотека, краеведческий музей, парк культуры и отдыха.

Социальная сфера города представлена также комплексным центром социального обслуживания населения города Щигры и ОБУСО «Щигровским психоневрологическим интернатом».

Центром духовной жизни города является Свято-Троицкий храм.

Здравоохранение на территории муниципального образования представлено ОБУЗ «Щигровская ЦРБ». Число больничных коек на 01.01.2017г. составляет 173 ед. (круглосуточных 98 и дневных 75). Численность врачей всех специальностей составляет 57 чел., среднего медицинского персонала - 231 чел.

В составе ЦРБ имеется отделение скорой медицинской помощи и 2 круглосуточные бригады скорой помощи.

Так же, на территории муниципального образования оказывают медицинские услуги ООО «Дента-Люкс», ООО «Новинка» и частные предприниматели.

На 01.01.2017 года на территории города зарегистрировано:

- 46 малых предприятий, из них активно действующих 8 (в области строительства, здравоохранения, бытового обслуживания, торговли и прочие).

- 461 активно действующий индивидуальный предприниматель, занимающийся торговой деятельностью, предоставлением бытовых услуг и общественного питания.

На сегодня в городе действуют 189 торговых предприятий, 14 предприятий общественного питания и 28 предприятия бытового обслуживания разных форм собственности.

В настоящее время на территории города Щигры работает универсальный розничный рынок ПО «Щигровское» в центральной части города, определены места и регулярно проводятся ярмарки.

В настоящее время в экономике города занято 4585 человек, в том числе в промышленности – 1209 человек, в строительстве - 29 человек, транспортировке и хранении – 20, бюджетной сфере – 1597, государственное управление и обеспечение военной безопасности - 154, активно работающих предпринимателей – 461 человек, прочие -1655.

На территории города зарегистрированы 5 промышленных предприятий, 3 строительных организации, 6 предприятий жилищно-коммунального комплекса.

Основу экономики города составляет промышленность, представленная шестью промышленными предприятиями:

№ п/п	Наименование	Основные виды продукции	Место расположения
1	АО «Геомаш»	Буровые установки	г. Щигры, ул. Красная, 54
2	АО «Щигровский КХП»	Мука, крупа, комбикорм	г. Щигры, ул. Мичурина, 2а
3	Щигровский филиал АО «Проект «Свежий хлеб»	Хлебобулочные изделия	г. Щигры, ул. Макарова, 1
4	ООО «Щигровская перопуховая фабрика»	Текстильные изделия для сна	г. Щигры, ул. Лазарева, 7
5	ООО «ГлобалТрейд»	Мясо и субпродукты	г. Щигры, ул. Лазарева, 7

Наибольшей известностью пользуются предприятие АО "Геомаш" по выпуску геологоразведочного оборудования. В настоящее время завод оснащен самым современным оборудованием, станками с числовым программным управлением, автоматами и полуавтоматами. Объединение может ежегодно выпускать более тысячи буровых установок различных видов на автомобильных и тракторных базах с полным комплектом бурового инструмента, передвижные ремонтные мастерские и автоцистерны, механизмы для сборки бурильных труб, а также запасные части и буровой инструмент. На предприятии работает 664 человека. Буровые установки этого производственного объединения ранее поставлялись во многие страны мира.

Снижение выпуска буровых установок в последнее время связано с тем, что предприятие резко сократило выпуск буровых установок, изготавливаемых из машинокомплектов, выпускаемых сторонними предприятиями, и переориентировалось на производство более дешевых установок собственной сборки.

Так же уменьшение объема выпуска продукции связано со снижением платежеспособного спроса основных потребителей, входящих в холдинговые структуры производств по добыче полезных ископаемых, геологоразведки, строительству, допуск которых ранее к кредитным ресурсам был ограничен, в том числе под влиянием санкций, применяемых к РФ.

В целом промышленность города характеризуется многоотраслевой структурой, но при этом перерабатывающая промышленность является ведущей отраслью, которая связана с переработкой местного сельскохозяйственного сырья и представлена предприятиями: Щигровский филиал АО «Проект «Свежий хлеб»- производство хлебобулочных изделий, АО "КХП" - производство муки, ООО «ГлобалТрейд» - мясо и субпродукты.

Объем производства промышленной продукции, выпускаемой предприятиями города, в 2016 году составил 3млрд. 459,6 млн. рублей.

В городе на сегодняшний момент существуют три строительных предприятия: ООО «Вероника», ООО «Стройсервис», ООО «Щигровское РСУ».

Объем работ, выполненных по виду деятельности «Строительство» в 2016 году составил 36 млн. 754 тыс. рублей.



### 1.3. Анализ качества жизни населения

#### 1.3.1. Демография

Таблица 1

#### Среднегодовая численность населения в МО «город Щигры»

Показатели	2012	2013	2014	2015	2016
Среднегодовая численность населения- всего, тыс.чел.	16,540	16,322	16,095	15,820	15,609
Темп роста к предыдущему году, %	98,38	98,68	98,6	98,3	98,7

Среднегодовая численность постоянного населения в городе на 1 января 2017г. составила 15,609 тыс. чел., на 01.01.2013 года – 16,540 тыс.чел.

Наблюдается тенденция сокращения численности населения, за рассматриваемый период численность сократилась на 5,6 %. Так как состояние демографии является одним из ключевых показателей, характеризующих уровень социально-экономического развития, то в аналитической части мы выявим причины, оказывающие влияние на динамику демографических показателей.

Показатели естественного движения населения приведены в таблице 2.

Таблица 2

#### Основные демографические показатели в МО «город Щигры»

( человек на 1000 населения)

Показатели	2012	2013	2014	2015	2016
Уровень рождаемости	11,9	11,2	10,9	13,3	12,2
Темп роста к предыдущему году, %	104,4	94,1	97,3	122,0	91,7
Уровень смертности	21,1	20,0	19,7	20,5	20,3
Естественный прирост (+), убыль (-) населения	- 9,2	- 8,8	- 8,8	- 7,2	- 8,1

Показатели уровня рождаемости значительно колеблются по годам, что говорит о необходимости поддержки молодых семей, стимулирования рождения больше одного ребенка. На это оказывает большое влияние социально-экономическое положение семей.

Таблица 3

#### Распределение населения по полу и возрастным группам МО «город Щигры»

на 1 января 2016 года

Возраст	Всего		Мужчины		Женщины	
	человек	%	человек	%	человек	%
0-4	941	6,0	463	6,5	478	5,6
5-9	859	5,5	460	6,5	399	4,6
10-14	775	4,9	385	5,4	390	4,5
15-19	511	3,2	255	3,6	256	3,0
20-24	521	3,3	281	3,9	240	2,8
25-29	986	6,3	542	7,6	444	5,2
30-34	1064	6,7	550	7,7	514	6,0
35-39	1008	6,4	482	6,8	526	6,1
40-44	1070	6,8	532	7,5	538	6,3
45-49	1043	6,6	495	7,1	548	6,4
50-54	1138	7,3	515	7,3	623	7,3
55-59	1540	9,8	673	9,5	867	10,1
60-64	1334	8,5	548	7,7	786	9,2
65-69	1043	6,6	410	5,8	633	7,4
70 и старше	1845	11,8	506	7,1	1339	15,6
<b>Всего</b>	<b>15678</b>	<b>100,0</b>	<b>7097</b>	<b>100,0</b>	<b>8581</b>	<b>100,0</b>

По данным статистики в возрасте 0-4 лет мальчиков меньше на 15, в возрасте 5-9 лет девочек больше на 61. В возрастной группе 10-19 лет, количество мужчин меньше числа женщин на 6, а в возрасте 20-34 лет больше на 175 человек, с 35 лет количество мужчин

начинает снижаться. И в итоге, общее число женщин больше, чем мужчин на 1484 чел. (120 %).

Таблица 4

**Распределение численности населения по возрастным группам  
по состоянию на 1 января 2016 года**

*(в процентах к итогу)*

<i>Показатели</i>	<i>Кол-во чел.</i>	<i>% к общей численности</i>
Численность населения на конец года - всего	15678	100
в том числе:		
моложе трудоспособного возраста	2727	17,4
трудоспособного возраста	7862	50,1
старше трудоспособного возраста	5089	32,5

Доля лиц, моложе трудоспособного возраста в городе составляет 2727 чел. или 17,4%, трудоспособного возраста 7862 чел. или 50,1%, старше трудоспособного возраста 5089 чел. или 32,5% от общей численности населения города. Эти показатели говорят о том, что рождаемость в городе неплохая, молодежь проживает в городе до окончания среднего общеобразовательного учреждения, затем уезжает на учебу, работу и, в дальнейшем, количество трудоспособных и старше трудоспособного возраста граждан сокращается.

**1.3.2. Уровень жизни населения**

Одним из основных критериев уровня жизни населения является среднемесячная номинальная начисленная заработная плата

Таблица 5

**Динамика среднемесячной номинальной заработной платы  
в МО «город Щигры»**

*(рублей)*

<i>Показатели</i>	<i>2012</i>		<i>2013</i>		<i>2014</i>		<i>2015</i>		<i>2016</i>	
	<i>МО</i>	<i>область</i>	<i>МО</i>	<i>область</i>	<i>МО</i>	<i>область</i>	<i>МО</i>	<i>область</i>	<i>МО</i>	<i>область</i>
Среднемесячная номинальная заработная плата крупных и средних предприятий	15526,0	18690,0	17827,9	21234,2	20035,6	23098,5	20030,0	25490,5	20896,0	26973,5
Темп роста к предыдущему году, %	111,5	115,1	114,8	113,6	112,4	108,8	99,3	110,4	104,3	105,8

Размер средней заработной платы крупных и средних предприятий в 2016г. в городе увеличился на 35% к уровню 2012г. и составил 20896 рублей, в то же время среднеобластной уровень составляет 26973,5 рублей или на 29 % больше, чем в городе.

Таблица 6

**Среднемесячная заработная плата по видам  
экономической деятельности в МО «город Щигры»**

*(по полному кругу предприятий)*

	<i>2015 год</i>	<i>2016 год</i>		
		<i>руб.</i>	<i>Темп роста, %</i>	<i>Сравнение со средним значением по МО</i>
<b>В целом по муниципальному образованию</b>	<b>20030,0</b>	<b>20896,0</b>	<b>104,3</b>	
Сельское хозяйство, охота и лесное хозяйство	13535,7	13541,7	100,04	64,8
Обрабатывающие производства	20316,0	21532,5	106,0	103,0
Производство и распределение электроэнергии, газа и	19446,8	21385,9	110,0	102,3



воды				
Строительство	13952,9	16090,9	115,3	77,0
Оптовая и розничная торговля, ремонт автотранспорта, мотоциклов, бытовых изделий и предметов личного пользования	20154,7	20910,4	103,7	100,1
Транспорт и связь	16178,5	18608,1	115,0	89,1
Государственное управление и обеспечение военной безопасности; обязательное социальное обеспечение	32288,1	32759,9	101,5	156,8
Образование	18336,3	18729,6	102,1	89,6
Здравоохранение и предоставление социальных услуг	16293,1	16559,0	101,6	79,2
Деятельность по организации отдыха, культуры и спорта	17228,0	16883,0	98,0	80,8

Среднемесячная заработная плата по полному кругу предприятий по городу в 2016 году составила 20896,0 рублей, рост к 2015г. на 4,3 %. По отраслям самая высокая заработная плата в сферах «Государственное управление и обеспечение военной безопасности» - 32759,9 рублей, «Производство и распределение электроэнергии, газа и воды» - 21385,9 рублей, «Обрабатывающие производства» - 21532,5 рублей.

Самая низкая заработная плата в сфере «Лесное хозяйство» - 13541,7 рублей (на 35,2 % ниже средней по городу).

Как и в предыдущие годы, несмотря на рост реальных денежных доходов населения, сохраняется значительная дифференциация в заработной плате работников, занятых в различных видах деятельности.

В соответствии с майскими Указами Президента Российской Федерации заработная плата педагогических работников образовательных учреждений общего образования и работников культуры по итогам 2016 года согласно «дорожной карте» составила:

- учителей школ – 24114 рублей, что выше средней заработной платы в целом по городу на 15,4 %;
- педагогических работников школ – 23513 руб., что выше средней заработной платы в целом по городу на 12,5 %;
- педагогических работников дошкольных образовательных учреждений- 20748 рублей;
- педагогических работников дополнительного образования- 20497 рублей;
- работников культуры – согласно «дорожной карте» 16393,36 руб.

Таблица 7

## Показатели уровня жизни населения в МО «город Щигры»

показатели	2012		2013		2014		2015		2016		
	МО	область	МО	область	МО	область	МО	область	МО	область	Коэффициент сравнения (МО/область)
Величина прожиточного минимума в среднем на душу населения	5232	5232	6093	6093	6632	6632	8312	8312	8258	8258	100
Величина прожиточного минимума трудоспособного населения	5660	5660	6503	6503	7151	7151	8934	8934	8871	8871	100
Среднемесячная номинальная заработная плата, руб.	15526,0	18690,0	17827,9	21234,2	20035,6	23098,5	20030,0	25490,5	20896,0	26973,5	77,4
Отношение средней заработной платы к величине прожиточного минимума в среднем на душу населения	2,97	3,57	2,93	3,49	3,02	3,48	2,4	3,07	2,53	3,3	

Среднемесячная номинальная заработная плата в 2016 году по данным комитета по труду и занятости Курской области составила 20896,0 рублей, что составляет 77,5 % к уровню среднеобластного показателя.

Размер средней заработной платы к величине прожиточного минимума в среднем на душу населения в г.Щигры в 2016 году составляет 253 %, что на 77% ниже среднеобластного показателя.

### 1.3.3. Социальная защита населения

В муниципальном образовании «город Щигры» в области поддержки населения ведущая роль принадлежит отделу социальной защиты населения администрации города Щигры Курской области. Важным направлением отдела является осуществление обязанностей государства по оказанию мер социальной поддержки отдельным категориям граждан и всесторонней заботе о них.

По состоянию на 01.01.2017 года на учете в отделе социальной защиты населения состоит 3,5 тыс. получателей различных социальных выплат, что составляет почти 22,4% от общего числа жителей города.

Своевременно выплачиваются ежемесячные денежные выплаты, в том числе пособия на ребенка, осуществляется адресная социальная помощь населению.

На реализацию переданных для исполнения государственных полномочий в сфере социальной защиты населения в 2016 году было выделено из областного бюджета 10,9 млн. руб.

Ежемесячную денежную выплату в 2016 году получали 1,4 тысяч человек. Сумма выплат составила 9,2 млн. руб. На территории г. Щигры функционирует отдел «Ветеран». По состоянию на 01.01.2017г. 43 человека получили продовольственные товары по сниженным ценам, а ежемесячную денежную компенсацию получили 46 человек. Общий объем выплат отражен в таблице 8.

Таблица 8

Ежемесячная денежная выплата

Название показателя	2015		2016	
	чел.	млн.руб.	чел.	млн.руб.
Сумма ежемесячной денежной выплаты-всего	1496	9,4	1426	9,2
<i>в т.ч.</i>				
- ветеранам труда	1225	6,9	1196	6,9
- труженикам тыла	203	1,8	169	1,6
- реабилитированным гражданам	15	0,1	15	0,1
- социальная поддержка отдельным категориям граждан по обеспечению продовольственными товарами	106	0,6	89	0,6

350 человек являлись получателями пособия на ребенка. Годовая сумма этих пособий в 2016г. составила 1,7 млн. руб.

Значимым направлением в работе является решение жилищных вопросов для участников Великой Отечественной войны.

В рамках выполнения Указа Президента РФ от 7 мая 2008 года №714 «Об обеспечении жильем ветеранов Великой Отечественной войны 1941-1945 годов».

По состоянию на 1 января 2017 года 36 ветеранов войны и вдов участников войны улучшили свои жилищные условия.

На территории города Щигры находится областное бюджетное учреждение социального обслуживания «Щигровский межрайонный комплексный центр социального обслуживания населения Курской области». Основным видом работы является предоставление социального обслуживания в форме на дому, в полустационарной форме включая оказание социально-бытовых услуг, социально-медицинских услуг, социально-психологических услуг, социально-педагогических услуг, социально-трудовых услуг, социально-правовых услуг, услуг в целях повышения коммуникативного потенциала

получателей социальных услуг, имеющих ограничения жизнедеятельности, в том числе детей-инвалидов, срочных социальных услуг.

В структуру центра входят 6 отделений социального обслуживания на дому, (из них 2 отделения работают на территории г.Щигры), 1- отделение дневного пребывания граждан пожилого возраста, 1- отделение срочного социального обслуживания .

За 2016 год отделениями социального обслуживания на дому по г. Щигры обслужено 304 человека оказано 71253 услуги. В отделение срочного социального обслуживания обратилось 1599 жителей г. Щигры.

В центре работает пункт проката технических средств реабилитации, парикмахерская, служба «Социальное такси». При отделении дневного пребывания функционирует Университет пожилого человека «Вдохновение», количество студентов около 300 чел.

Численность граждан, пользующихся социальной поддержкой по оплате жилого помещения и коммунальных услуг на конец 2015 года - 6245 человек, на конец 2016 года - 6014 человек.

Объем средств, предусмотренных на предоставление социальной поддержки по оплате жилого помещения и коммунальных услуг за 2011-2016г. составил 123143,5 тыс.руб., в 2016 году – 27869,4 тыс.руб.

Общий объем социальных выплат в 2016 году по отношению к 2011 году вырос на 77,6 %.

За период с 2011 по 2016 год выплачено субсидий на оплату жилищно-коммунальных услуг 12986,1 тыс.руб., в том числе в 2016 году 196 семей города Щигры получили 2458,4 тыс.руб. субсидий на оплату жилищно-коммунальных услуг.

Количество семей, получивших субсидии на оплату жилищно-коммунальных услуг уменьшилось на 29 %, с 276 семей в 2011 году до 196 в 2016 году. Этот показатель говорит об уменьшении числа малоимущих семей, имеющих доход ниже прожиточного минимума, имеющих право на получение субсидии.

Анализ социального обеспечения населения города приведен в таблице 9.

Таблица 9

### Социальное обеспечение и социальная помощь в городе Щигры

Показатели	2012	2013	2014	2015	2016
Численность граждан, пользующихся социальной поддержкой по оплате жилого помещения и коммунальных услуг на конец года, чел.	7997	6830	5973	6245	6014
Объем средств, предусмотренных на предоставление социальной поддержки по оплате жилого помещения и коммунальных услуг, тыс.руб.	15688,8	25888,3	26535,2	27161,8	27869,4
Количество семей, получивших субсидии на оплату жилищно-коммунальных услуг на конец года, ед.	276	239	214	213	196
Темп роста к предыдущему году, %	86,0	86,6	89,5	99,5	92
Сумма начисленных субсидий населению на оплату жилого помещения и коммунальных услуг, тыс.руб.	2738,7	2639,8	2545,5	2603,7	2458,4
Численность пенсионеров*, чел.	6808	6879	6975	7577	7477
Темп роста к предыдущему году, %	100	101	101,45	108,63	98,68
Доля пенсионеров в общей численности населения*, %	39,0	41,9	42,98	47,47	47,69

\*по данным Росстата – из паспорта социально-экономического положения города Щигры.

#### 1.3.4. Жилищно-коммунальная сфера и благоустройство

Жилищно-коммунальный комплекс муниципального образования на 01.01.2016г. включает в себя жилищный фонд площадью 404,4 тыс.кв.м. В 2016 году было введено 5,8 тыс. кв.м. жилья. Структура жилищного фонда города представлена в таблице 10.

**Структура собственности жилищного фонда муниципального образования по состоянию на 01.01.2017 года**

<i>Вид собственности жилищного фонда</i>	<i>Площадь, (тыс. м<sup>2</sup>)</i>	<i>Удельный вес в общей площади жилищного фонда, (%)</i>
Всего жилищный фонд	404,4	100
В т.ч. муниципальная	17,5	4,3
государственная	2,1	0,5
частная	384,8	95,2

Наибольший удельный вес в структуре жилищного фонда города занимает частный жилой фонд – 95,2%.

**Основные объекты жилищно-коммунального хозяйства МО «город Щигры» \***

(на конец года)

<i>Наименование показателей</i>	<i>Ед. изм.</i>	<i>2012</i>	<i>2013</i>	<i>2014</i>	<i>2015</i>	<i>2016</i>
Количество отопительных котельных, работающих на природном газе - всего	ед.	7	7	8	8	8
Протяженность сетей теплоснабжения (в двухтрубном исчислении) - всего, в том числе:	км	21	21	16,8	16,8	16,8
Одинокое протяжение уличной водопроводной сети	км	142,0	142,0	142,0	142,2	142,2
Одинокое протяжение уличной канализационной сети	км	10,3	10,3	10,3	10,3	10,3
Количество трансформаторных и распределительных подстанций	ед.	65	65	65	65	65
Протяженность сетей электроснабжения	км	138,5	138,5	139,0	139,0	139,2
Протяженность автодорог общего пользования с твердым покрытием	км	65,0	65,8	66	66,8	66,988
Число муниципальных предприятий ЖКХ	ед.	6	1	1	1	1
Среднесписочная численность персонала муниципальных предприятий ЖКХ	чел.	325	43	48	38	37

\*по данным Росстата – из паспорта социально-экономического положения города Щигры.

Сферу коммунальных услуг в городе представляют следующие предприятия: филиал ГУПКО «Курскоблжилкомхоз», ООО «Щигровская управляющая компания ЖКХ», ООО «Щигровские коммунальные сети», филиал АО «Курские электрические сети»; филиал АО «Газпром газораспределение Курск» в городе Щигры, МУП «Любимый город».

Система водоснабжения городского поселения город Щигры включает в себя 3 водозабора, включающих в себя 28 артезианские скважины, напорных водоводов и распределительной водопроводной сети. Производительность водозаборных сооружений по пропускной способности фильтров составляет 3,2 тыс. куб. м в сутки. Одинокое протяжение уличной водопроводной сети в городе составляет 142,2 км.

Централизованное теплоснабжение осуществляет ГУПКО «Курскоблжилкомхоз». Общая протяженность тепловых сетей на 01.01.2017г. составляет 16,8 км. Центральным отоплением пользуются многоквартирные дома, а также и организации.

Одинокое протяжение уличной газовой сети составляет 185,3 км из них 33,4 км-сети высокого давления, 151,9 км среднего и низкого давления. В городе 8 котельных.

На территории города установлено 65 трансформаторных подстанций.

Протяженность электролиний составляет 139,2 км.

Вывоз твердых бытовых отходов осуществляет МУП «Любимый город» и ООО «ЩУК ЖКХ». В 2016 году вывезено: твердых бытовых отходов 20 тыс.куб. метров; 9,1 тыс.куб. метров жидких бытовых отходов. С 2016г. данный вид деятельности осуществляет ООО «ТКО -ТРАНС», которое имеет лицензию.

Муниципальным образованием за счет собственных средств реализуются мероприятия по благоустройству и озеленению города, разбивке клумб и цветников, содержанию в порядке парков и скверов.

Таблица 12

**Обеспеченность населения жильем, коммунальной инфраструктурой,  
благоустройство населенных пунктов МО «город Щигры»**

	<i>Единица измерения</i>	<i>Показатели на 01.01.2017 года</i>
Площадь жилищ, приходящихся в среднем на одного жителя города	кв.м.	26,0
Число семей, состоящих на учете в качестве нуждающихся в жилых помещениях на конец года	единиц	167
Число семей, получивших жилые помещения и улучшивших жилищные условия в отчетном году	единиц	5
в % к стоящим на учете	процент	3
Удельный вес площади оборудованного жилищного фонда во всем жилфонде:		
- водопроводом	%	247,1
- водоотведением (канализацией)	%	246,5
-отоплением	%	404
-газом (сетевым, сжиженным)	%	404,1
- ваннами (душем)	%	243,1
- горячим водоснабжением	%	243,1
Средний физический износ сетей:		
- водопроводных	%	80
- канализационных	%	79
- тепловых	%	90
- электрических	%	65

В 2016 году общая площадь жилых помещений, приходящаяся в среднем на одного жителя, составила 26,0 квадратных метра. На учете, в качестве нуждающихся в жилых помещениях, состояло 167 человек, из них 5 семей улучшили свои жилищные условия.

Обеспечение жителей города качественными жилищно-коммунальными услугами на сегодня является одной из острейших проблем для администрации города, в связи с чем, назрела необходимость реформирования и модернизации жилищно-коммунального комплекса. Вопросы жилищно-коммунального хозяйства и по результатам опроса оказались самыми злободневными для жителей города.

Для решения назревших проблем в части обеспечения населения коммунальными услугами в муниципальном образовании разработана муниципальная программа "Обеспечение доступным и комфортным жильем, коммунальными услугами граждан в муниципальном образовании «город Щигры» Курской области.

За период с 2012 года по 2016 год:

1. отремонтировано:

- более 3,1 тыс. км сетей водопровода, в том числе в 2016 г. - 330 метров (ул. Плеханова – Крупская – 170 м, ул. Чапаева – Крупская – 160 м);
- 2 скважины по ул. Кирова, одна из них в 2016 году;
- около 1 км теплосетей, в том числе в 2016 г.- 250 метров.

2. построено более 0,2 км новых водопроводных сетей.

Администрацией города большое внимание уделяется обеспечению качественной питьевой водой.

### 1.3.5. Транспорт

Все население, проживающее на территории города, пользуется услугами пассажирского железнодорожного и пассажирского автомобильного транспорта, маршруты которых пролегают по территории городского округа. Город находится на

железнодорожной дороге Курск - Касторное, которая делит его на 2 неравные части в пропорции 1:4.

Через город проходит автодорога областного подчинения Курск - Касторное с ответвлением на Тим.

Автомобильный пассажирский транспорт общего пользования - важнейшая составная часть транспортного комплекса города. Его устойчивое и эффективное функционирование является необходимым условием социальной стабильности, улучшения уровня жизни населения и обеспечения безопасного передвижения его по территории города. В результате реализации мероприятий в сфере развития транспортной инфраструктуры в городе Щигры повысилось качество и безопасность транспортного обслуживания горожан: для более полного удовлетворения потребности населения в пассажирских перевозках на конкурсной основе привлекается коммерческий транспорт, оптимизирована маршрутная сеть города

В соответствии с утвержденной маршрутной сетью автобусная сеть города представлена тремя основными муниципальными маршрутами регулярных перевозок: №1 «МСО-з/д пластмасс», №2 «МСО-Сныткино», №3 «МСО-рынок (по ул.Октябрьская)».

В декабре 2015г. состоялся открытый конкурс на право заключения контракта на транспортное обслуживание населения по муниципальным маршрутам регулярных перевозок города Щигры, в соответствии с которым в настоящее время осуществляют пассажирские перевозки четыре перевозчика различных форм собственности в соответствии выданными свидетельствами об осуществлении перевозок по маршруту регулярных перевозок. С ними заключены контракты до 31.01.2021 года.

Ежедневно на городских маршрутах работают 13 единиц подвижного состава АО «Щигрывавтотранс» и индивидуальных предпринимателей.

### 1.3.6. Строительство жилья

Ежегодно увеличивается объем вводимого жилья.

Таблица 13

#### Показатели по строительству жилья в городе Щигры

	2014 год	2015 год	2016 год	Темп роста 2016г. к 2014г., %
Введено в действие жилья, тыс. м <sup>2</sup>	1,6	3,4	5,8	362,5
Темп роста к предыдущему году, (%)	21,1	212,5	170,6	
Введено жилья на 1000 жителей, (м <sup>2</sup> )	100,2	216,8	373,2	372,5

За последние 5 лет (2012-2016гг.) введено в эксплуатацию 19,0 тыс.кв.метров жилья, в том числе в прошлом году – 5,8 тыс. кв. метров или в 7,7 раза выше, чем в 2012 году (0,75 тыс.кв.метров).

В рамках мероприятий по реализации областной программы «Выполнение государственных обязательств по обеспечению жильём категорий граждан, установленных Федеральным законом «О дополнительных гарантиях по социальной поддержке детей – сирот и детей, оставшихся без попечения родителей» в городе Щигры в 2011-2015 годах построены и введены в эксплуатацию 26 домов для детей-сирот, общей площадью 4 тыс. кв.м. Работа по строительству жилья льготным категориям будет продолжена.

В рамках адресной программы Курской области по переселению граждан из аварийного жилищного фонда с учетом необходимости развития малоэтажного жилищного строительства в 2013 году построено 3 трехэтажных многоквартирных жилых дома (105 квартир) по ул. Степная, общей площадью 5,9 тыс. м<sup>2</sup>. Переселено 285 человек из аварийного жилья. В 2016 году администрацией города приобретено у ООО «ЩРСУ» 11 квартир общей площадью 481,6 м<sup>2</sup> для переселения граждан из аварийного жилья. В 2017 году в приобретенные квартиры будет переселено 32 человека.

С 2012 года в городе начата реализация мероприятий Закона Курской области от 21.09.2011 года №74 ЗКО «О бесплатном предоставлении в собственность отдельным категориям граждан земельных участков на территории МО «город Щигры» Курской области.



За период 2012-2014гг. сформировано 20 земельных участков, из них 19 земельных участков уже предоставлены многодетным семьям для индивидуального жилищного строительства.

По состоянию на 01.01.2017г. поставлены на очередь для получения бесплатных земельных участков 18 семей.

Уровень обеспеченности жильем на душу населения - на 01.01.2017 г. составляет 26,0 кв.м.

Для обеспечения структурной перестройки экономики, формирования ее инновационного сектора, а также в целом реализации основных стратегических направлений развития города Щигры до 2030 года необходимо продолжение развития строительного комплекса как ключевой, фондообразующей отрасли.

### 1.3.7. Образование

Сеть образовательных учреждений охватывает различные уровни образования и характеризуется разнообразием образовательных учреждений: общее образование – детские сады (детский сад «Теремок», детский сад «Солнышко», детский сад «Улыбка», детский сад «Родничок», детский сад «Сказка»), средние общеобразовательные школы (СОШ №2, СОШ №3, СОШ №4, СОШ №5), дополнительное образование детей – Дом пионеров и школьников, ДЮСШ, Детская школа искусств.

#### Количественная характеристика объектов образования города Щигры

Таблица 14  
(на начало учебного года)

Вид образовательного учреждения	2012	2013	2014	2015	2016	Темп роста 2016 к 2012, %
Детские дошкольные учреждения, ед.	5	5	5	5	5	100,0
Общеобразовательные школы	4	4	4	4	4	100,0
Учреждения дополнительного образования	3	3	3	3	3	100,0

Общеобразовательных школ в городе – 4, в них обучается 1671 человек. Количество общеобразовательных учреждений в городе на протяжении многих лет остается неизменным.

Администрация города Щигры Курской области, отдел образования администрации города Щигры проводят целенаправленную работу по модернизации системы образования. Цель политики модернизации системы образования состоит в обеспечении текущих и перспективных потребностей экономики и социальной сферы города.

Завершился пятый год реализации проекта по модернизации системы общего образования. За это время укрепилась учебно-материальная база общеобразовательных учреждений, которые были оснащены современным учебно-лабораторным, учебно-производственным, компьютерным и мультимедийным оборудованием, позволяющим проводить обучение с использованием электронных образовательных ресурсов.

В результате проведенных мероприятий школьники города получили возможность обучаться в современных условиях и получать качественное образование, отвечающее требованиям федеральных государственных образовательных стандартов.

Система общего образования города Щигры позволяет обеспечить конституционное право граждан на получение общедоступного бесплатного общего образования с учетом потребностей различных категорий граждан.

Позитивные мероприятия позволили сбалансировать кадровые ресурсы, снизить долю неэффективных расходов в сфере образования, обеспечить доступность качественного образования. Высвобождающиеся денежные средства направляются на дальнейшее развитие школ.

С 2014 года первоклассники всех общеобразовательных организаций города начали обучаться по ФГОС НОО.

Во всех средних общеобразовательных школах работают группы продленного дня, организовано горячее питание. Охват двухразовым горячим питанием составляет 82% от численности всех обучающихся.

На конец 2016 года 264 ребенка пользовались бесплатным питанием (2015г.- 252 чел.), на эти цели израсходовано 1 млн. 664 тыс. 500 руб. (2015г. - 1 млн. 510 тыс. руб.), в том числе выделено из местного бюджета – 1 млн. 419 тыс. рублей (2015г.- 1 млн. 053 тыс.руб.).

В рамках программы «Газпром-детям» в общеобразовательных учреждениях города построены многофункциональные спортивные площадки на территориях школ: МБОУ «СОШ №5 г. Щигры Курской области», МБОУ «СОШ №4 г. Щигры Курской области», МБОУ «СОШ №3 г. Щигры Курской области».

Систему дошкольного образования города Щигры в 2011году представляли 4 дошкольных образовательных учреждения. В 2012 г. был введен в эксплуатацию вновь построенный детский сад «Сказка» на 140 мест. Данный детский сад оснащен интерактивным оборудованием, игровыми площадками, современной мебелью, имеется видеонаблюдение.

Во исполнение Указа Президента Российской Федерации от 7 мая 2012 года № 599 «О мерах по реализации государственной политики в области образования и науки» в части достижения к 2016 году 100% доступности дошкольного образования для детей в возрасте от 3 до 7 лет в 2015 году решены задачи ликвидации очередности на зачисление в детские сады детей в возрасте от 1,5 до 3 лет и от 3-х до 7 лет в связи со строительством нового детского сада и осуществлением капитальных ремонтов дошкольных учреждений с целью создания дополнительных мест. Актуальный спрос населения на зачисление детей в дошкольные образовательные организации удовлетворен на 100%. Всего в настоящее время на территории города Щигры функционирует 5 детских садов.

В числе приоритетных задач развития дошкольного образования – организация разнообразных форм дошкольного образования.

В целях повышения качества дошкольного образования проводится курсовая подготовка педагогов детских садов.

С 2011 по 2016 годы на проведение капитальных ремонтов в образовательных учреждениях города Щигры Курской области из бюджетов всех уровней было затрачено 15 млн. 9 тыс. 119 рублей. На строительство и оборудование детского сада «Сказка» в 2011 году- 82 млн. 247 тыс. 60 рублей. В 2014 – 2016 годах в рамках реализации государственной программы «Доступная среда» в СОШ №3, СОШ №4, детском саду «Солнышко» проведены мероприятия по архитектурному дизайну и приобретено специальное оборудование в целях создания условий для инклюзивного образования детей-инвалидов на сумму 6 млн. 166 тыс. 336 рублей.

После введения в эксплуатацию в 2012 году детского сада «Сказка» количество детей, охваченных дошкольным образованием, возросло и остается стабильным в течение последних пяти лет.

*Таблица 15*

Показатель	2011	2012	2013	2014	2015	2016	% роста 2016г. к 2011г.
Количество детей в детских дошкольных учреждениях, чел.	686	876	876	878	880	840	122

Важнейшей составляющей образовательного пространства города является система дополнительного образования и воспитания детей.

В городе полностью сохранена и успешно развивается система дополнительного образования детей, состоящих из 3 учреждения дополнительного образования детей, в различных кружках и секциях которых занимаются 1276 обучающихся.

В учреждениях дополнительного образования детей сохраняется тенденция развития многообразия видов деятельности, удовлетворяющих самые разные интересы и потребности ребенка. Наиболее востребованными в данной системе являются художественное и спортивное направления. Одновременно получили развитие направления, связанные с проектной, исследовательской деятельностью, духовно-нравственным воспитанием, создаются детские и молодежные объединения, ориентированные на выполнение социально значимых задач.

## Средние общеобразовательные школы города Щигры

№ п/п	Наименование школы	Мощность (количество ученических мест)	Количество учащихся по состоянию на 01.09.2016г. (чел.)	Количество учеников на 1 учителя	Наполняемость школ (%)
1	МБОУ «СОШ №2 г. Щигры Курской области»	750	482	15	64,3
2	МБОУ «СОШ №3 г. Щигры Курской области»	750	305	15	40,6
3	МБОУ «СОШ №4 г. Щигры Курской области»	650	493	13	75,8
4	МБОУ «СОШ №5 г. Щигры Курской области»	420	391	14	93,1
	Итого по средним общеобразовательным школам	2570	1671	14,3	65,0

За последние пять лет наблюдается тенденция незначительного роста контингента обучающихся, это наглядно видно из таблицы 17.

Таблица 17

	2011-2012	Изменение с предыдущим годом	2012-2013	Изменение с предыдущим годом	2013-2014	Изменение с предыдущим годом	2014-2015	Изменение с предыдущим годом	2015-2016	Изменение с предыдущим годом	2016-2017	Изменение с предыдущим годом
Учащиеся	1510	100	1511	100	1564	103,5	1584	101,2	1653	104,4	1671	101,1

Ведется активная работа по развитию информационной образовательной среды школы. Удалось обеспечить образовательные учреждения современным компьютерным оборудованием, появились эффективные проекты внедрения информационно-коммуникационных технологий в образовательный процесс, активно развиваются дистанционные формы обучения.

В настоящее время активно формируется современный корпус педагогов и управленцев системы общего образования, новая профессиональная культура, внедряются в учебный процесс инновационные образовательные технологии. В настоящее время в общеобразовательных учреждениях работают 138 педагогических работников, из них – 119 учителей.

Кадровый состав педагогических работников обновляется. Удельный вес молодых учителей в возрасте до 35 лет в общей численности учителей, работающих в общеобразовательных учреждениях города Щигры Курской области, составляет 11,7% (14 человек), педагогических работников 13,04% (18 человек).

Реализуется инновационная модель аттестации педагогических кадров. Высшую категорию имеют 27 человек, первую категорию- 84 человека.

Дальнейшая работа в данном направлении должна реально обеспечить возможность формирования необходимых компетенций педагогических работников для качественной реализации нового содержания образования, использования адекватных федеральным государственным образовательным стандартам общего образования образовательных технологий, осуществление контрольно-оценочных функций на всех уровнях и этапах образовательной деятельности.

В целях обеспечения развития инновационной инфраструктуры в системе образования г. Щигры на базе всех 12 ОУ организована работа муниципальных инновационных площадок. Работа в данном направлении позволила активизировать

творческий поиск педагогических коллективов, создать уникальные пособия по истории родного края, в детских садах организовать первые музеи: Дом куклы в детском саду «Солнышко» и «Русская изба» в детском саду «Родничок». В ноябре 2016 года в нашем городе состоялся Четвертый городской фестиваль инновационных идей.

В городе Щигры проживают 65 детей-инвалидов, из них 52 человек а обучаются в общеобразовательных организациях, 8 человек посещают дошкольные образовательные учреждения.

Формирование в городе системы специальной помощи ребенку и семье является одним из приоритетных направлений в сфере образования детей с ограниченными возможностями.

В городе важное место отводится развитию системы психолого-педагогического и медико-социального сопровождения обучающихся.

Несмотря на значительный рост показателей доступности и качества образования, развития образовательной инфраструктуры в настоящее время в сфере образования остаются следующие острые проблемы, требующие решения:

-недостаточный объем предложения услуг для детей по сопровождению раннего развития детей (от 0 до 3-х лет);

-недостаточные условия для удовлетворения потребностей детей с ограниченными возможностями здоровья в программах дистанционного и инклюзивного образования;

-недостаточные темпы обновления системы воспитания.

Отсутствие эффективных мер по решению этих проблем может вести к возникновению следующих рисков:

-неудовлетворенность населения качеством образовательных услуг.

### 1.3.8. Культура, физкультура и спорт

На территории муниципального образования функционирует пять учреждений культуры: МКУК «Щигровская городская библиотека» с двумя филиалами №1 «Детская библиотека», №2 библиотека ДК «Аврора», МБУ ГДК, МБУ ДК «Аврора», МКУ ДО «Щигровская детская школа искусств», МБУ «Парк культуры и отдыха». Все библиотеки города имеют статус модельных библиотек, что в соответствии с дорожной картой составляет 100%

Уровень фактической обеспеченности муниципального образования от нормативной потребности в 2016г. составляет:

- парками культуры и отдыха - 100%;
- библиотеками- 100% ;
- учреждениями культурно-досугового типа – 100%;
- ДШИ – 100%.

Таблица 18

#### Основные показатели, характеризующие сферу культуры в городе Щигры

	Значения показателей и их обоснование									
	2012	2013	2014	2015	2016	2017	2018	2019	2020	
2	3	4	5	6	7	8	9	10	11	
1. Доля объектов культурного наследия, находящихся в удовлетворительном состоянии, в общем количестве объектов культурного наследия, процент										
<b>МО «город Щигры»</b>	53,1	55,1	57,1	59,1	61,2	63,3	67,3	67,3	67,3	
2. Прирост культурно – просветительских мероприятий, проведенных организациями культуры в образовательных учреждениях, по сравнению 2012 годом, процент										
	103	102	103	103.2	103.2	103,4	103.4	103.5	103.5	
3. Удельный вес населения области, участвующего в платных культурно – досуговых мероприятиях, проводимых муниципальными учреждениями культуры,										

процент										
	30	31	30.5	31.7	32	32.3	32.5	32.5	32.5	
4.Отношение среднемесячной номинальной начисленной заработной платы работников государственных (муниципальных) учреждений культуры и искусства к среднемесячной номинальной начисленной заработной плате работников, занятых в сфере экономики в регионе, процент										
	56.1	56.1	64.9	73.7	82.4	91.2	100	100	100	
5.Доля отреставрированных недвижимых объектов культурного наследия в общем количестве недвижимых объектов культурного – наследия, требующих реставрации, процент										
	4.08	4.08	6.12	6.12	8.16	10	10	10	10	
6.Охват населения библиотечным обслуживанием, процент										
	33	34.1	34	34	34	34.1	34.1	34.1	34.1	
7.Среднее число книговыдач в расчёте на 1 тыс. человек населения, тыс. экз.										
	7.9	8.5	8.7	9.0	9.0	9.4	9.4	9.4	9.4	
8.Количество экземпляров новых поступлений в фонды документов муниципальных библиотек, экземпляров										
	819	819	819	825	840	845	850	850	850	
9.Среднее число посещений музеев на 1000 жителей (только для районов имеющих муниципальные музеи), человек										
	-	-	-	-	-	-	-	-	-	
10.Среднее число участников клубных формирований в расчёте на 1 тыс. человек населения, человек										
	54	56,2	56	56,2	56.2	56,5	57	57.1	57,3	
11.Среднее число посещений киносеансов в расчёте на 1 человека, единица										
	0.04	0.06	0.07	0.08	0.09	0.10	0.12	0.12	0.12	
12.Доля объектов культурного наследия, (недвижимые памятники), не требующих проведения противоаварийных работ и капитального ремонта, от общего количества объектов культурного наследия										
	8.1	10.2	12.2	14.2	16.3	16.3	16.3	16.3	16.3	
13.Доля публичных библиотек, подключённых к сети Интернет в общем количестве библиотек муниципального образования, процент										
	66	100	100	100	100	100	100	100	100	
14.Увеличение доли детей, привлекаемых к участию в творческих мероприятиях от общего числа детей, процент										
	18.7	20.2	23,0	27.5	33.2	39,9	47.9	50	50	

2016 год Указом Президента РФ объявлен Годом российского кино. В целях сохранения и модернизации киносети администрацией города Щигры был утвержден План по проведению Года Российского кино в городе Щигры. В рамках мероприятий Года Российского кино в городе состоялась торжественная презентация нового оборудования мини-кинотеатра «Твое кино» в формате 3-д на базе муниципального бюджетного учреждения Городской Дом Культуры. Теперь жители города могут видеть совсем уже другое современное кино в объемном изображении. Данная установка, комплектующие и специальные очки были приобретены в совокупности за счет спонсорских средств. Данное оборудование также способствует совершенствованию и улучшению качества, предоставляемых киноуслуг. Кроме обычных киносеансов проводились циклы разнообразных по всей форме киномероприятий: киновечера, киногостинные. В 2016 году в городе впервые успешно была проведена акция «Библионочь», посвященная творчеству Фаины Раневской. В 2017 году эта форма работы будет продолжена. Данная акция будет посвящена Году экологии.

В прошедшем году муниципальное казенное учреждение культуры «Щигровская городская библиотека» города Щигры Курской области продолжила свое развитие как часть единого городского культурного пространства с выполнением информационно-образовательных функций. Главной целью работы библиотек города является обеспечение доступности, оперативности и комфортности получения информации

пользователями библиотек, оказание помощи пользователям в процессе образования, самообразования, формирования личности, развитие творческих способностей и воображения. Все три библиотеки города имеют статус модельных библиотек. В МКУК «Щигровская городская библиотека» функционируют семь любительских объединений – клубов по интересам.

В 2016 году коллектив МКУК «Щигровская городская библиотека» приняла участие в областном конкурсе «Экология начинается сегодня», объявленном библиотекой им. Н. Асеева.

Детская библиотека (фил. №1) принимала участие в международном конкурсе творческих работ детей и молодежи «Дружба народов – дружба культур».

На базе городской библиотеки с 22 марта 2016 года работает филиал Литературного лицея города Курска под руководством мастера слова Николая Гребнева.

Контрольные показатели МКУК «Щигровская городская библиотека» остаются стабильными.

***Динамика основных показателей деятельности  
МКУК «Щигровская городская библиотека»***

*Таблица 19*

Год	2015	2016
Количество читателей	<b>5787</b>	<b>5810</b>
Количество посещений	<b>48010</b>	<b>48804</b>
Количество документоввыдачи	<b>139926</b>	<b>141081</b>

Число пользователей увеличилось на 23 человека;

Число посещений увеличилось на 794 человека;

Книговыдача на 1155 единиц больше.

За 2016 год в библиотеках города прошло 228 мероприятий и было оформлено 85 тематических выставок.

Фонд библиотек увеличился на 666 экземпляров на сумму 91 тысяча 634 руб. и на 01.01.2017 года составляет 67тысяч 589 экземпляров.

Предметом деятельности учреждений культурно-досугового типа (Городской Дом Культуры, Дворец культуры «Аврора») является широкое использование разнообразных форм культурно-массовой работы с учетом возрастных, образовательных и других особенностей потребителей.

В учреждениях культуры клубного типа работает 51 клубное формирование с числом участников 924 человека, 11 коллективов имеют звание « народный самодеятельный коллектив».

Прошедший год для учреждений культуры так же был богат на творческие победы.

Ансамбль «Напев» ДК «Аврора», принял участие и стал победителем:

- во Всероссийском хоровом фестивале (региональный этап) ;

- в областном фестивале-конкурсе вокальных ансамблей местных отделений ООО «Союз пенсионеров России» «Оставайтесь, друзья, молодыми!»;

- Участие победителей фестиваля хоровых коллективов людей старшего поколения «Битва хоров» (г.Москва) в открытии Межрегионального фестиваля-конкурса;

- Участие победителей международного фестиваля-конкурса «Битва хоров» в фестивале сохранения традиционных духовных ценностей «Веков связующая нить» 2016г. г.Москва.

Народный хор Русской песни ГДК стал Лауреатом 3 степени Регионального этапа Всероссийского фестиваля.

Фольклорный ансамбль «Заиграй-ка» Городского Дома культуры стал Лауреатом Открытого международного конкурса «Шаг за шагом», Областного конкурса «Сударушка», «Дежкин карагод».

Танцевальный коллектив «ОЛД - коллектъон» стали дипломантами 4-го Международного фестиваля-конкурса хореографического искусства «Танцующая осень», Всероссийского конкурса хореографического искусства «Кубок Черноземья».

Народный театральный коллектив ГДК в прошедшем году стали дипломантами

областного фестиваля народных театров «Курская рампа – 2016».

На укрепление материально технической базы из бюджета города выделено более пятиста тысяч рублей. Произведен ремонт кровли спортивного зала ДК «Аврора».

Таблица 20

Показатели	2015	2016	Темп роста 2016 к 2015 %
Число общедоступных библиотек, ед.	3	3	100,0
Библиотечный фонд общедоступных библиотек, тыс. экз.	66923	67589	100,9
Число зарегистрированных пользователей, тыс. человек	5787	5810	100,3
Численность работников библиотек, чел.	9	9	100
Число учреждений культурно-досугового типа, ед.	2	2	100
Число детских школ искусств, ед.	1	1	100
Число культурно-досуговых мероприятий, ед.	726	751	103,4
Количество детей, обучающихся в детской школе искусств, чел.	300	300	100

Число общедоступных библиотек 3, библиотечный фонд 2016 г. составил 67589 тыс. экземпляров, рост составил 100,9 % по сравнению с 2015 годом.

Число культурно-досуговых мероприятий увеличилось на 100,3% по сравнению с 2015г. В 2016 году работниками отрасли «культура» было проведено 751 разноплановых культурно-досуговых мероприятия, которые посетило 3830 человек, из которых 2 611 человек дети, подростки и молодежь.

Для удовлетворения творческих способностей населения работает 51 клубных формирований Культурно-досугового комплекса и 9 отделений Школы искусств, в которых занимается 300 обучающихся.

Представителем учреждения дополнительного образования в сфере культуры и искусства является МКУ ДО «Щигровская детская школа искусств». Школа дает возможность получать начальное музыкальное образование не только детям, проживающим в городе, но и в отдельных районных центрах.

Одним из важнейших направлений деятельности школы является совершенствование управления качеством образовательного процесса, установление соответствия уровня и качества подготовки обучающихся и выпускников. В школе систематически отслеживается качество преподавания, учебных достижений обучающихся, уровня реализации образовательных программ.

Показателем эффективной реализации образовательных программ МКУ ДО «ЩДШИ» является участие наших обучающихся в конкурсах, фестивалях различного уровня.

В течении 2015-2016 учебного года более 250 обучающихся школы приняли участие в творческих мероприятиях. В конкурсах различного уровня приняли участие более 170 обучающихся. 57 обучающихся отмечены дипломами призеров и победителей конкурсов разных степеней. Обучающаяся школы в 2016 году стала обладателем губернаторской стипендии.

В МКУ ДО «ЩДШИ» разработана подпрограмма по работе с одаренными детьми. Данная подпрограмма ориентирована на основные положения городской целевой программы «Одаренные дети», традиции, сложившиеся в работе с одаренными детьми в МКУ ДО «Щигровская детская школа искусств», достижения педагогической науки и практики.

Цель подпрограммы: развитие системы, позволяющей создать условия для адресной психолого–педагогической поддержки одаренных и интеллектуально продвинутых детей.

Выявление одаренных и способных детей начинается с первой встречи преподавателей с детьми при наборе в школу искусств. В марте – апреле преподавателями школы проводятся агитационные лекции-концерты, музыкальные беседы для детей по детским садам и школам. Преподаватели «ЩДШИ» проводят открытые занятия-семинары с участием наиболее способных и творчески-активных обучающихся.

Преподаватели и обучающиеся «ЩДШИ» принимают активное участие в



проведении праздничных мероприятий, лекций-концертов, конкурсов, выставок творческих работ учащихся художественно-изобразительного отделения, проводимых в «ЩДШИ» и других учреждениях культуры города и района.

Результаты работы: обучающиеся школы – призеры и победители конкурсов и фестивалей.

Большое внимание школа уделяет профориентационной работе. За последние три года в средние и высшие учебные заведения культуры и искусства поступило 6 обучающихся. В 2015-2016 учебном году в средние и высшие учебные заведения культуры и искусства поступило так же 6 обучающихся. В 2017 году планируется поступление 3 человек в учебные заведения культуры Курской области.

Муниципальное бюджетное учреждение «Парк культуры и отдыха» города Щигры приобрел статус юридического лица с января 2006г. Основными целями Городского Парка является: организация отдыха жителей города. За 2016 год учреждением оказано услуг на сумму 195 тысяч рублей.

Площадь парка условна, разделена на зоны отдыха, и каждая зона предоставляет ряд услуг в виде развлекательных мероприятий. В прошедшем году большим подарком для горожан в честь Дня города был приезд победителей детского Евровидения сестер Толмачевых.

Детская игровая площадка пополнилась новым сооружением - красочной песочницей. Произведен ремонт аттракциона «Паровозик», ремонт трибун стадиона.

В целях реализации государственной политики в сфере культуры и искусства утверждена муниципальная программа «Развитие культуры в городе Щигры на 2014 – 2020 годы.»

Выполнены в полном объеме мероприятия предусмотренные «дорожной картой», «Изменения в отраслях социальной сферы, направленные на повышение эффективности сферы культуры». Динамика примерных (индикативных) значений соотношения средней заработной платы работников учреждений культуры, повышение оплаты труда, которое предусмотрено указом Президента Российской Федерации № 597 «О мерах по реализации государственной социальной политики», и средней заработной платы в городе Щигры составил в 2016 году 70,5%.

В целях патриотического воспитания молодого поколения, в память о погибших Щигровцах в Часовне Георгия Победоносца на Площади Победы высечены имена 7088 Щигровцев, погибших в боях, в плену, умерших от ран и пропавших без вести. И в память о них в праздничный победный день первый раз зазвучали колокола.

В рамках празднования 70-летия Победы в ВОВ на Площади Победы установлена Аллея героев 10 нашим землякам, удостоенным высокого звания Героя Советского Союза и одного полного кавалера ордена славы, открытие которой состоялось 2 ноября 2014 г.

Оформлены в муниципальную собственность памятники истории (братские захоронения). В настоящее время на Площади Победы возводится музей под открытым небом – музей боевой техники.

Общая численность работников в сфере культуры составляет 81 человек, из них работников культурно-досугового комплекса 29 человек, детской школы искусств 20 человек, 9 человек библиотечных работников.

#### **Состояние кадров города Щигры по библиотекам, культурно - досуговым учреждениям, ДШИ за 2016 год.**

№ п/п	Всего	До 30-лет	30-50 лет	Старше 50 лет	Старше 55 лет
1	53	5	22	14	12

№ п/п	Численность работников всего человек	Из общей численности работников (из гр.2)						Из числа работников имеют стаж работы	
		штатных	Специалистов культурно-досуговой деятельности	Работников, относящихся к основному персоналу	Из них имеют образование				
					высшее	Неок. Высш.	Ср/сп		
								От 3 До 6 лет	От 6 До 10 лет.

1	81	81	23	57	26	-	31	4	28
---	----	----	----	----	----	---	----	---	----

Повышение квалификации работников культуры в 2016 году характеризуется следующим образом:

№№	Всего (чел.)	Педагоги	Клубные работники	Библиотечные работники	Музейные работники
1	30	20	5	5	-

#### Наличие категорий по педагогам ДШИ

Всего педагогов	Без категории	Высшая категория	Первая категория	Вторая категория	Соответствие должности
20	1	-	10	-	9

#### Всего работников культуры – 57, из них

специалисты культурно – досуговой деятельности – 29

библиотекари – 8

преподаватели (ДШИ) – 20

Всего с высшим образованием – 23

с высшим профильным – 17

-с высшим не профильным –6

-со средне-специальным профильным – 26

-со средне-специальным не профильным - 2

В % от общего числа специалистов:

с высшим образованием – 44 %

с высшим профильным – 33%

-с высшим не профильным – 11%

-со средне -специальным профильным –50 %

-со средне -специальным не профильным –4 %

Всего специалистов с профессиональным образованием –43 ( 83%)

средним – 1 (2%)

обучаются заочно – 3 (6%)

**В 2016 году повысили свою квалификацию 30 человек, что составляет 58% от общего числа специалистов, из них:**

педагоги – 20(100 %)

клубные работники – 5 ( 10%)

библиотечные работники –5 (10 %)

Получили подготовку по новым информационным технологиям – 3чел. (преподаватели ДШИ)

Аттестовано педагогов 2чел, из них получили первую квалификационную категорию 1 чел;

Подтвердили на соответствие должности – 1 чел.

За 2014-2016 годы преподаватели МКУ ДО «ЩДШИ» обучались на курсах повышения квалификации и посетили мастер-классы:

- 2014 уч.год.- 14 преподавателей;

- 2014-2015 уч.год.-14 преподавателей;

- 2015-2016 уч.год.- 15 преподавателей.

Прошли повышение квалификации по дополнительной профессиональной программе «Музыкальная информатика» -3 преподавателя.

Аттестовано работников учреждений клубного типа и библиотечных работников (2016 г.) 24 человек, из 224 человек. Из них соответствуют занимаемой должности 24 человек, не соответствуют занимаемой должности – 0 чел, аттестовано с рекомендациями – 0 чел.

Почетными грамотами и благодарственными письмами администрации области награждены соответственно -2 чел. (Грамота комитета по культуре Курской области).

Благодарственными письмами ОДНТ (к 40-летию хора «Русской песни» МБУ ГДК; 35-летию хора «Ветеран» МБУ ГДК) – 4 чел.

Почетными грамотами и благодарственными письмами главы города Щигры 4 человека.

Со значительной динамикой в 2016г. специалисты повысили свой профессиональный уровень. Работники Щигровской городской библиотеки посетили семинары библиотеки им. Н.Асеева на темы: «Актуальные проблемы управления современной общедоступной библиотекой»; «Публичные общедоступные библиотеки в социокультурном пространстве региона: итоги 2015г.»; семинар-практикум «Библиографическая продукция как документально зафиксированная информация», «Приоритеты развития современной общедоступной библиотеки», «Публичные центры правовой информации Курской области: итоги деятельности, проблемы и перспективы»; «Современные формы и методы методико-библиографической работы муниципальной библиотеки», межрегиональная творческая лаборатория «Книга как средство воспитания миролюбия и формирование дружественной среды; «Библиотечные маршруты: детские библиотеки региона в 2017 года».

В 2016 году библиотеки города приняли участие в областном конкурсе «Экология начинается сегодня», международном конкурсе творческих работ детей и молодежи «Дружба народов – дружба культур».

Специалисты культурно-досугового профиля посетили семинары – практикумы на базе ОДНТ:

- областной семинар – практикум для руководителей хореографических коллективов в рамках эстрадного конкурса «Созвездие молодых 2017г.»; семинар-практикум режиссеров театральных коллективов; Семинар-практикум для руководителей фольклорных и народно-творческих коллективов

Большой школой повышения профессионального мастерства является участие в конкурсах, фестивалях. Так в 2016г. творческие коллективы учреждений культуры города приняли участие:

- Областном этапе конкурса рабочей молодежи «юность России» (ДК «Аврора»);
- Всероссийском хоровом фестивале (региональный этап);
- областной фестиваль-конкурс вокальных ансамблей местных отделений ООО «Союз пенсионеров России» «Оставайтесь друзья молодыми!»
- участие победителей фестиваля хоровых коллективов людей старшего поколения «Битва хоров» г. Москва (ДК «Аврора»);

В учреждениях культуры пять специалистов обучаются на заочной форме обучения, из них:

- 2 чел. – Орловский государственный институт искусств и культуры (год поступления 2013; 2014г) - преподаватель ДШИ, библиотечный работник).

- 1 чел. – Курская академия государственной и муниципальной службы (год поступления 2013) -директор ДК

Потенциальные абитуриенты на 2017 уч.год:

- Колледж культуры -2 чел.
- Суджанский музыкальный техникум – 1 чел.
- Музыкальный колледж им. Свиридова -1 чел.

1. Увеличение доли детей, привлекаемых к участию в творческих мероприятиях, в общем числе детей: - 5,7/5,7

2.Соотношение средней заработной платы работников учреждений культуры, повышение оплаты труда в соответствии с Указом Президента РФ №597: - 70,5/ 70,5 );

3. Численность работников учреждений культуры: - 81/81;

4.Разработаны показатели эффективности деятельности муниципальных учреждений культуры и их руководителей (постановление администрации города Щигры от 22.11.2013г. №405)

5. Заключены дополнительные соглашения к трудовым договорам с руководителями учреждений культуры по типовой форме, в соответствии с Постановлением Правительства Российской Федерации от 12.04.2013г. №329 «О типовой форме трудового договора с руководителями государственного (муниципального) учреждения;

6.Представление руководителями муниципальных учреждений культуры,

осуществляющих деятельность на территории Курской области, сведений о доходах, об имуществе и обязательствах имущественного характера, их супругов (супругов) и несовершеннолетних детей, и размещение их в сети «Интернет». В соответствии с Федеральным законом от 25.12.2008г. №273-93 «О противодействии коррупции»;

7. Соблюдение установленных соотношений средней заработной платы руководителей муниципальных учреждений культуры, осуществляющих деятельность на территории Курской области, и средней заработной платы работников учреждений в кратности от 1 до 3, установленных постановлением Губернатором курской области от 29.12.2007г. №596, постановлением администрации города Щигры от 15.02.2010г. №41 «Об утверждении порядка исчисления размера средней заработной платы для определения размера должностного оклада руководителя муниципального учреждения»;

8. Разработана в новой редакции муниципальная программа города Щигры Курской области от 14.03.2016г. №98, предусматривающая мероприятия по совершенствованию оплаты труда работников учреждений культуры.

9. С 1 июля 2016г. все учреждения культуры переведены на эффективный контракт.

Таблица 21

### Спортивные сооружения города Щигры

Наименование показателя	2011	2012	2013	2014	2015	2016	Темп роста 2016 к 2011 %
Число спортивных сооружений - всего, ед.	28	28	29	30	30	30	107,1
том числе муниципальных:	24	24	25	26	26	26	108,3
Из общего числа спортивных сооружений:							
- стадионы	1	1	1	1	1	1	100
- спортивные залы	9	9	9	9	9	9	100
- плоскостные спортивные сооружения	8	8	9	10	10	10	125
- плавательные бассейны	1	1	1	1	1	1	100
- лыжные базы	4	4	4	4	4	4	100
- тир	4	4	4	4	4	4	100
- другие спортивные сооружения	1	1	1	1	1	1	100
Доля населения, регулярно занимающегося физкультурой и спортом, %	34,3	35,7	36,1	36,8	41,9	45,3	

Большое внимание уделяется созданию условий для занятия физической культурой и спортом населения города, улучшению технического состояния помещений, предназначенных для занятий физической культурой и спортом, расширению спортивной инфраструктуры города за счет строительства и ввода в эксплуатацию новых физкультурно-спортивных площадок.

Численность лиц, систематически занимающихся физической культурой и спортом, в 2016 году составила 7535 человек, 42 % населения.

В течение 2016 года прогнозируемые целевые индикаторы и показатели муниципальной программы «Повышение эффективности работы с молодежью, организация отдыха и оздоровления детей, молодежи, развитие физической культуры и спорта», подпрограмма: «Развитие физической культуры и спорта» - выполнены на 100 %.

В рамках программы реализовываются все запланированные мероприятия, спортивно-оздоровительные и культурно-досуговые для детей, подростков, молодежи и взрослого населения.

- открытое первенство г. Щигры по мини-футболу на снегу среди любительских команд;
- открытое первенство г. Щигры по волейболу среди любительских команд;
- первомайская легкоатлетическая эстафета среди учащейся молодежи г. Щигры и Щигровского района;

- «Зарница»;
- военно-спортивное многоборье среди учащейся молодежи г.Щигры и Щигровского района, посвященное Памяти воинов, погибших в локальных конфликтах;
- военно-спортивное многоборье среди учащейся молодежи г.Щигры и Щигровского района, посвященное выводу советских войск из Афганистана;
- шахматный турнир, посвященный депутатам областной Думы Шатохиным;
- блиц-турниры по шахматам, посвященные «Дню города», «Дню молодежи», «Дню физкультурника»;
- открытый чемпионат г.Щигры и Щигровского района по подледному лову рыбы на мормышку;
- городские и областные соревнования по лыжным гонкам;
- легкоатлетические пробеги, посвященные памятным датам;
- городская и областная Спартакиада пенсионеров;
- открытое первенство города Щигры по плаванию, посвященное 75- ой годовщине Победы в Курской битве;
- спортсмены города Щигры принимают участие в городских и областных, спортивных соревнованиях:

В соответствии с федеральной программой «Газпром-детям» построены три универсальных спортивных площадки на базе МБОУ СОШ №2 г.Щигры, МБОУ СОШ №3 г.Щигры и МБОУ СОШ №5 г.Щигры. В районе городского пруда зимой оборудована хоккейная коробка.

### **1.3.9. Инфраструктура связи, коммуникаций, средств массовой информации**

Услуги связи в городе предоставлены предприятием связи общего пользования и операторами мобильной связи. Услуги междугородной и международной телефонной связи предоставляет Курский филиал ПАО «Ростелеком» и операторы мобильной связи: «МТС», «Мегафон», «Билайн», «Теле-2».

В городе развиты услуги по предоставлению доступа к сети Интернет. Обеспечение сетью Интернет осуществляют все операторы связи.

Почтовое обслуживание осуществляет ОСП «Щигровский почтамт» ОФПС курской области филиал ФГУП «Почта России».

СМИ представлены газетой «Районный вестник».

Увеличивается охват населения города Щигры качественными услугами связи, повышением высокоскоростного мобильного доступа к услугам сети Интернет, для населения обеспечена максимальная доступность социально-значимого пакета телерадиопрограмм федерального и регионального уровней, на территории города Щигры расширен прием цифрового телерадиовещания.

### **1.3.10. Развитие здравоохранения**

Основной целью развития здравоохранения является повышение доступности и качества медицинской помощи для широких слоев населения.

На территории города Щигры здравоохранение представлено ОБУЗ «Щигровская центральная районная больница» с поликлиническими отделениями для взрослого и детского населения, родильным домом, женской консультацией, стоматологической поликлиникой, отделением скорой помощи. Медицину города представляют 57 врачей, 231 средних медицинских работника.

### **1.3.11. Развитие потребительского рынка**

Малое и среднее предпринимательство города Щигры представляет собой развивающийся сектор экономики.

В деятельность малого и среднего предпринимательства вовлечены различные социальные группы населения города.

Развитие малого и среднего бизнеса города Щигры является одним из стратегических факторов, определяющих устойчивое развитие экономики города.

Развитие малого и среднего предпринимательства в социальном аспекте – это занятость и качество жизни населения города Щигры, обеспечение граждан необходимыми товарами и услугами, формирование среднего класса и демографических институтов гражданского общества, реализация муниципальных программ.

Малый бизнес в торговле играет важную роль в формировании оборота розничной торговли. По количеству микро и малых предприятий в городе Щигры торговля занимает лидирующие позиции по сравнению с другими отраслями экономики.

В 2016 году закончилась реализация муниципальной программы «Развитие экономики и внешних связей города Щигры Курской области», мероприятия которой, в том числе, позволили обеспечить стабильное развитие малого сектора экономики и в настоящее время работает муниципальная программа «Развитие малого и среднего предпринимательства в городе Щигры Курской области на 2017-2020 годы».

В рамках действия муниципальной программы субъектам малого и среднего предпринимательства осуществляется выполнение комплекса мероприятий, направленных на имущественную поддержку, сокращение административных барьеров, предоставление информационного и организационно-методического обеспечения деятельности субъектов малого и среднего предпринимательства, оказываются консультационные услуги, проводятся встречи с приглашением представителей Комитета потребительского рынка и лицензирования Курской области.

Таблица 22

**Развитие торговли, общественного питания и платных услуг в городе Щигры**

(по состоянию на конец года)

Показатели	2011	2012	2013	2014	2015	2016	Темп роста 2016 к 2011, %
Количество объектов розничной торговли - всего, ед.	178	180	181	182	182	189	106,2
Торговая площадь объектов розничной торговли, м <sup>2</sup>	13072	13501	13751	13792	13792	14240	109
Торговая площадь предприятий розничной торговли на 1 тыс. жителей	770,6	822,4	847,4	864	879,7	916,3	119
Оборот розничной торговли по крупным и средним предприятиям, тыс.руб.	384185	328971	363343	490293	537441	544825	141,8
Оборот розничной торговли, включая малое предпринимательство, тыс. руб.	819200	868655,9	942841,7	1082609,7	1206872,8	1276405,6	155,8
Оборот розничной торговли на душу населения - всего, руб.	48290,5	52915,2	58103,3	67819,9	76978,7	82136,8	169,7
Оборот общественного питания по крупным и средним предприятиям, тыс. руб.	12802	8231	9522	10012	11087	10748	84
Оборот общественного питания, включая малое предпринимательство, тыс. руб.	34900	37796,7	43961,6	46085,0	50742,1	54820,5	157,1
Оборот общественного питания на душу населения - всего, руб.	2057,3	2302,4	2709,2	2887,0	3236,5	3527,7	172,0
Объем платных услуг населению по полному кругу, тыс. руб.	119800	137662,5	152696,9	227988,3	243769,3	260014,1	217,0
Объем платных услуг населению, оказываемых крупными и средними предприятиями, тыс. руб.	20,225	25,337	28,532	28,972	31,338	53,351	263,8
Объем платных услуг на душу населения, руб.	7062,0	8385,9	9410,0	14282,3	15548,5	16731,9	236,9
Количество объектов бытового обслуживания, ед. (в т.ч. ИП)	16	22	22	24	25	27	168,8

За последние годы малое и среднее предпринимательство приросло количественно и качественно.

Число зарегистрированных и активно действующих на территории города Щигры субъектов малого и среднего предпринимательства по состоянию на 01.01.2017г. составило 491 субъект или 31,6 субъект на 1 тыс. человек населения. Число

индивидуальных предпринимателей постепенно увеличивалось с 383 человек в 2010 году до 461 человек к 2016 году.

Качественно малое предпринимательство характеризуется преобладанием в нем индивидуального предпринимательства. В том числе:

461 индивидуальный предприниматель;

30 малых предприятий занятых в: торговле -22, строительстве – 3, в сфере ЖКХ- 2, в бытовом обслуживании -1, оказывающих медицинские услуги –1, прочие - 1.

За 2016 год активно действующими малыми предприятиями оказано услуг на сумму 20,152 млн. руб.

В настоящее время сеть предприятий потребительского рынка города Щигры насчитывает 231 организацию. Из них: 189 торговых предприятия различных форм собственности (торговую деятельность осуществляют 127 индивидуальных предпринимателя и 23 юридических лица), 14 предприятий общественного питания и 33 предприятия бытового обслуживания разных форм собственности (из них 32 предприятия принадлежат индивидуальным предпринимателям), 1 розничный рынок.

Стационарных торговых предприятий насчитывается 162:

аптек - 10; стационарных магазинов - 151,

из них: - продовольственных – 37, - непродовольственных – 95, - смешанных – 19.

Нестационарных торговых предприятий насчитывается 27:

Удельный вес стационарных торговых объектов в общей инфраструктуре розничной торговли города составляет 85,7%; нестационарных торговых объектов – 14,3%; аптечной сети – 5,3 %. 99,5 % этого сектора экономики находится в частной собственности.

- Кроме этого, в городе организованы и работают 20 ярмарок по продаже сельскохозяйственных и непродовольственных товаров. В целях реализации Федерального закона от 30 декабря 2006 года №271-ФЗ «О розничных рынках и о внесении изменений в трудовой кодекс Российской Федерации» с 2012 года, в соответствии с распоряжением администрации города Щигры от 27.12.2013 года №535-р «Об организации розничного рынка» и на основании заявления Щигровского потребительского общества от 18.12.2013г. администрацией города Щигры разрешена организация розничного рынка юридическому лицу: ПО «Щигровское» по адресу: 306 530, Курская область, г. Щигры, ул. Красная, 4-А (нежилые здания «мясо-молочный павильон», «торгово-офисное здание» общей площадью 1494,1 кв.м., на 59 торговых мест).

Генеральным планом предусмотрено размещение еще одного рынка в западной части города.

В сфере потребительского рынка занято около 1200 человек, что составляет около 23,8 % от занятых работников (5041 чел.) в экономике города.

Средства вкладываются в строительство и реконструкцию объектов, переоборудование действующих предприятий с учетом спроса населения, оснащение их современным оборудованием и т.д.

Рост инвестиционной привлекательности обусловил динамичное развитие сети предприятий отрасли. Процесс формирования торговых сетей начался в городе Щигры более десяти лет назад и продолжает развиваться.

В настоящее время в городе действуют две федеральных торговых сети: 4 магазина «Пятерочка» торговой сети ООО «Агроторг», 2 магазина «Магнит» ЗАО «Тандер».

Показатели обеспеченности населения города торговыми площадями растут и составляют в настоящее время 916,3 кв. метров на 1 тысячу жителей.

В городе Щигры реконструируются и вводятся в эксплуатацию объекты торговли, среди которых крупные торговые центры, магазины фирменной торговли. В 2016 г. открыт 1 новый магазин «Пятерочка» и 2 магазина промышленных товаров индивидуальных предпринимателей. На вновь созданных предприятиях создано 30 новых рабочих мест. В начале 2017 г. открыт 1 новый магазин «Пятерочка», создано 15 новых рабочих мест.

За 2011-2016 годы прирост оборота розничной торговли составил 42 %, платных услуг 163,8%, общественный товароборот снизился на 16 %. Общественное питание напрямую зависит от роста реальных доходов населения и поэтому не может обеспечить



высокие темпы развития.

Количество объектов бытового обслуживания составляет 33 предприятия бытового обслуживания разных форм собственности (из них 32 предприятия принадлежат индивидуальным предпринимателям), что выше данного показателя 2011г. на 37,7%.

Населению оказываются платные услуги по пошиву и ремонту одежды, обуви, производится ремонт теле-, радиоаппаратуры, ремонт бытовой техники, ремонт часов, ремонт и изготовление мебели, ювелирных изделий и другие.

В 2016 году населению города оказано платных услуг на сумму 53,351 тыс.руб. ( в 2015г.- 31,338 тыс.руб. ).

Основную долю в платных услугах занимают коммунальные и жилищные услуги.

Система бытового обслуживания населения в муниципальном образовании, функционирующая в рыночных условиях, сформировалась на основе предпринимательской инициативы. Субъектами предпринимательства оказывается 90 % объема бытовых услуг, при этом 50% объема оказывается индивидуальными предпринимателями, отдельными физическими лицами, неоформленными в установленном порядке.

Наряду с вышеназванными факторами существует ряд проблем, характерных для сферы бытового обслуживания:

- отсутствие современной нормативной правовой базы и механизмов регулирования взаимоотношений между исполнителями, потребителями бытовых услуг и органами власти;
- недостаток квалифицированных кадров, особенно при организации услуг с применением современных технологий;
- слабая материально-техническая база, отсутствие современного оборудования и новых технологий;
- недостаток технических средств и автотранспорта для организации выездного обслуживания;
- острая потребность и сложность в получении кредитов на развитие бытовых услуг;
- недостаток оборотных средств; низкий уровень рентабельности;
- недоступность к имуществу и высокие расходы на коммунальные услуги.

- Предусмотрена схема развития и размещения сети предприятий сферы потребительского рынка и услуг города в режиме «шаговой доступности» с учетом их специализации, типа и мощности.

- В целях реализации государственной политики в отношении ветеранов, обеспечения мер по их социальной поддержке, во исполнение Закона Курской области №53-ЗКО от 14.08.2006г. «О предоставлении социальной поддержки отдельным категориям граждан по обеспечению продовольственными товарами», постановления главы города Щигры от 25.01.2007г. №21 «Об утверждении Правил обеспечения отдельных категорий граждан продовольственными товарами по сниженным ценам», постановления администрации города Щигры от 28.03.2012г. №95 «Об утверждении перечня продовольственных товаров, отпускаемых отдельным категориям граждан по сниженным ценам» в городе Щигры на базе МУП «Кафе №1- Вечерний ресторан» работает отдел «Ветеран».

- В настоящее время на потребительском рынке города Щигры сохраняется стабильная ситуация с удовлетворением спроса населения на основные продовольственные и промышленные товары. Насыщенность торговой сети города продуктами питания сформирована за счет товаров, изготавливаемых в большинстве в Курском регионе и других прилегающих областях.

-В настоящее время на территории города недостаточно развита розничная торговля непродовольственными товарами.

-На этот показатель оказывает влияние близость областного центра, где непродовольственные товары представлены в более широком ассортименте по конкурентным ценам, что способствует оттоку денежных средств из города.

-Низкий покупательский спрос на дорогостоящие товары, на сложнобытовую технику, некачественные товары вызывает сложности в торговле. Покупку дорогостоящих товаров (бытовая техника, видеотехника, мебель) большинство жителей города предпочитают совершать в областном центре и других крупных городах.

- В целях стабилизации и достижения положительной динамики по основным показателям в сфере «Торговля» организации торговли разрабатывают меры, направленные на повышение эффективности своей работы за счет повышения культуры и профессионализма обслуживания, внедрению прогрессивных форм: самообслуживания, торговли в кредит, по заказам, техники работы со штрих-кодированием, оплаты пластиковыми картами, доступности и качества товаров для потребителей, более гибкой ценовой политики. Решается проблема обеспечения доступности торговых объектов для лиц с ограниченными возможностями.

- Ведущая роль в обеспечении населения города товарами принадлежит стационарной торговле, на долю которой приходится большая часть объема оборота розничной торговли.

- При достаточно высоком показателе имеет место неравномерность размещения торговых объектов внутри города.

- В результате анализа насыщения и недостатка объектов нестационарной торговли на определенных местах размещения, с учетом достижения показателя обеспеченности населения торговыми площадями (так называемые «белые пятна») был сделан следующий вывод:

- В центральной части города Щигры население в полной мере обеспечено торговыми площадями. Оно обслуживается в основном в стационарных торговых предприятиях, которых вполне достаточно для обеспечения различными видами товаров большей части населения города и приезжих. Размещение дополнительных нестационарных торговых объектов здесь не требуется. В отличие от центральной части недостаточно насыщены объектами нестационарной торговой сети с осуществлением розничной торговли в них смешанными товарами удаленные от центра территории индивидуальной жилой застройки. К таким местам относятся восточная часть города (ул. Мичурина, ул. Кирова), северная часть (ул. Слободская, ул. Луговая).

- По итогам анализа осуществляется план мероприятий по рациональному размещению таких объектов исходя из специфики соответствующей территории, обеспечения территориальной доступности, то есть уровня развития товаропроводящей инфраструктуры, при котором в любом месте обеспечивается возможность приобретения населением пищевых продуктов или организации питания в объемах и ассортименте, которые не меньше установленных рациональных норм потребления пищевых продуктов.

- В целом на потребительском рынке г.Щигры прослеживаются положительные тенденции развития малого и среднего предпринимательства.

- Но все таки состояние и тенденции развития потребительского рынка свидетельствуют о наличии в торговой отрасли города ряда проблем, требующих своего решения.

- В малом и среднем бизнесе города сегодня имеются проблемы, препятствующие его развитию и требующие решения программно-целевым методом.

- Все большее влияние на развитие малого и среднего бизнеса оказывают внешние факторы.

- Повышаются требования к конкурентоспособности, качеству продукции и услуг, производимых субъектами малого и среднего предпринимательства.

- В практической деятельности предприниматели по-прежнему сталкиваются с определенными трудностями, среди которых высокая недостаточность собственного капитала и оборотных средств, высокая арендная плата.

- Основными сдерживающими факторами в развитии малого и среднего бизнеса являются:

- рост тарифов на услуги естественных монополий;

- нехватка оборотных средств на развитие бизнеса и ограниченный доступ к кредитным ресурсам из-за жестких требований банков и высокой стоимости кредита;

- слабая ресурсная база (техническая, производственная, финансовая);

- низкий уровень лояльности населения к предпринимательской деятельности.

- недостаточный уровень покупательной способности, сложившийся вследствие как внутренних причин (низкие среднедушевые денежные доходы населения города), так и внешних (недостаточное привлечение денежных средств из-за пределов города);

- смещение покупательского спроса в сторону более дешевых товаров;

- медленное внедрение субъектами торговли прогрессивных форм торговли;
- низкое качество и низкий уровень конкуренции на рынке непродовольственных товаров;
- приобретение населением товаров в крупных сетевых магазинах, расположенных на других территориях;
  - недостаточное развитие розничного рынка.
  - проблемы охраны и безопасности труда.
- К перспективным направлениям развития малого и среднего предпринимательства, их торговой деятельности на территории города относятся следующие:
  - размещение новых и реконструкция действующих объектов торговли;
  - оптимизация размещения торговых объектов, повышение эффективности их деятельности;
  - стимулирование деловой активности торговых предприятий путём участия в областных выставках, ярмарках, иных мероприятиях организационного характера.
  - увеличение доли присутствия товаров, производимых в области, на полках магазинов розничной торговли;
  - решение вопросов постоянной корректировки и поиск новых подходов в сфере защиты прав потребителей. Причинами, порождающими многочисленные нарушения прав потребителей, являются низкая правовая грамотность хозяйствующих субъектов и населения, а также недостаточная информированность граждан о механизмах реализации и защиты своих прав;
  - Важным моментом в создании достойных условий жизни жителей является качество реализуемых товаров. Требуют решения проблемы повышения качества и безопасности продовольствия, борьбы с контрафактной и фальсифицированной продукцией, в том числе и алкогольной, попадающий на потребительский рынок города.
  - В городе произошли преобразования алкогольного рынка, направленные на снижение алкоголизации населения.
  - На территории города Щигры деятельность по розничной продаже алкогольной продукции в настоящее время осуществляют 9 организаций на 21 объектах. В результате ужесточения алкогольного законодательства за последние четыре года в городе Щигры количество организаций, реализующих алкоголь, сократилось в 1,5 раза.
  - В целях недопущения нарушений со стороны недобросовестных продавцов, реализуемых розничную продажу алкогольной продукции, сотрудниками полиции по охране общественного порядка МО МВД России «Щигровский» на постоянной основе проводится работа по выявлению нарушений.
- Решение указанных проблем позволит обеспечить дальнейшее развитие сложившихся положительных тенденций на потребительском рынке, наиболее полное удовлетворение спроса жителей города на товары в широком ассортименте по доступным ценам, торговые и бытовые услуги при гарантированном качестве и безопасности, также создать новые рабочие места, гарантированно обеспечить значительную часть налоговых поступлений в бюджеты всех уровней.
- В целях сохранения положительных тенденций на потребительском рынке будет продолжено дальнейшее создание условий для развития конкуренции в отрасли через формирование института саморегулирования в сфере торговли, а также развитие многоформатной торговли: сетевой, нестационарной, ярмарочной, рыночной торговли, современных торговых комплексов и магазинов «шаговой доступности».

### **1.3.12. Состояние окружающей среды**

Администрация города Щигры большое внимание уделяет вопросам экологии.

Ежегодно проводятся Дни защиты от экологической опасности. К началу этой операции все предприятия и организации города готовят природоохранные мероприятия, ход выполнения которых обсуждается в процессе. Апрель месяц объявляется месячником образцовой чистоты и санитарного порядка, создан штаб по подготовке и проведению месячников образцовой чистоты и санитарного порядка, разрабатывается и утверждается график проведения работ по благоустройству территорий.

В 2016 году на территории города проведены экологические субботники в рамках акций «Сделай свой двор, город чище и краше», «Зеленая Весна -2016», «Зеленая Россия»

и «Нашим рекам и озерам – чистые берега».

Осознавая тяжелую экологическую обстановку в нашей стране, коллективы школ города Щигры проводят целенаправленную работу с учащимися по охране окружающей среды.

На содержание объектов благоустройства и озеленения города за 3 года было направлено более 21 млн. рублей из бюджета города, на следующие мероприятия:

- содержание мест захоронения;
- озеленение территории города, выпиловку старых и аварийных деревьев;
- содержание объектов прочего благоустройства.

В целях улучшения экологического состояния территории города силами МУП «Любимый город» постоянно выявляются и ликвидируются несанкционированные свалки мусора.

Остается острой проблемой для города Щигры утилизация и переработка бытовых и промышленных отходов. Эта проблема заключается в отсутствии полигона твердых бытовых отходов. Необходимо его строительство.

В городе существует проблема с загрязнением атмосферного воздуха. Основными источниками загрязнения являются выбросы загрязняющих веществ от промышленных и транспортно-дорожных предприятий. ООО «Курскспецдорстрой» так же наносит экологический вред при производстве асфальта.

Существует проблема в городе и с питьевой водой.

Не обеспечивается надлежащее качество питьевой воды жителям улиц Маяковского, Лермонтова, Плеханова, Чапаева и др.: вода не соответствует требованиям СанПиН по органолептическим показателям (запах и привкус).

В городе отсутствует водопроводная насосная станция второго подъема, и вода подается сразу в водопроводную сеть. Для решения данного вопроса необходимо софинансирование из федерального и областного бюджетов.

Основные показатели состояния окружающей среды представлены в таблице 23.

Таблица 23

**Основные показатели состояния окружающей среды в городе Щигры**

Показатели	2011	2012	2013	2014	2015
Выбросы загрязняющих веществ, отходящих от стационарных источников загрязнения атмосферного воздуха, тыс.тонн*	0,368	0,360	0,370	0,362	0,346
Темп роста к предыдущему году, %	96,7	97,8	102,8	97,8	95,6
из них:					
Твердые вещества, тыс.тонн*	0,049	0,048	0,050	0,050	0,050
Диоксид серы, тыс.тонн*	-	-	-	-	-
Оксид углерода, тыс.тонн*	0,055	0,053	0,053	0,050	0,047
Оксиды азота (в пересчете на NO <sub>2</sub> ), тыс.тонн*	0,027	0,026	0,025	0,025	0,025
Углеводы (без ЛОС), тыс.тонн*	0,203	0,202	0,202	0,199	0,185
Летучие органические соединения (ЛОС), тыс.тонн*	29,566	26,014	37,970	37,890	37,760

\* ) по данным статистики

Анализ основных показателей состояния окружающей среды за последние 5 лет показывает, что выбросы загрязняющих веществ в окружающую среду сократились.

Для населения муниципального образования вопрос улучшения экологической обстановки в ближайшее десятилетие является одной из важнейших проблем, которая требует серьезного внимания, необходимо увеличение бюджетного финансирования данной сферы.

В настоящее время существенных ограничений на хозяйственную деятельность по экологическому фактору нет. Определенную проблему представляет мощность канализационных очистных сооружений, утилизация всех видов отходов. Эта проблема может быть решена, если стратегические планы системы развития производства в городском округе и проблемы утилизации и переработки промышленных отходов, совершенствования канализационной системы будут решаться во взаимной увязке.

### 1.3.13. Общественно-политическая жизнь

Социальная и политическая обстановка в городе стабильная.

Внутриэлитные конфликты не зарегистрированы.

На территории города действуют четыре политические партии:

1. Городское местное отделение ВПП «Единая Россия»
2. Местное отделение политической партии КПРФ
3. Щигровская районная организация либерально- демократической партии России (ЛДПР)
4. Местное отделение политической партии «Справедливая Россия».

Партии и общественные организации оказывают большое влияние на общественно-политическую жизнь в городе Щигры. Граждане, объединенные по политическим и иным интересам, направляют свою деятельность на решение вопросов в экономической, социальной и экологической сферах, в сфере занятости, помощи малоимущим слоям населения, спортивной и патриотической работе, сохранения исторических традиций самоуправления.

Наибольшую активность проявляет ВПП «Единая Россия». Имеет значительный политический вес среди работников бюджетной сферы. В членах партии состоит 413 человек, сторонниками числится 62 человека.

Самая большая по численности членов и пользуется наибольшим авторитетом среди населения города.

«Единая Россия» выступает организатором:

- федеральных проектов:

«Чистая вода», «Безопасные дороги», «Модернизация образования», «Историческая память», «Управдом», «Детские сады – детям», «Кадровый резерв – профессиональная команда страны», «Народный контроль»;

- региональных проектов:

«Доступная среда», «Край, которым я горжусь»;

- местных проектов: «Молодежь – будущее страны».

КПРФ поддерживают пенсионеры старше 65 - 70 лет, ЛДПР – безработные, Справедливая Россия пользуется наименьшей поддержкой среди населения. КПРФ и ЛДПР проявляют незначительную активность, деятельность Справедливой России незаметна.

Активно действует Общественный совет муниципального образования «город Щигры» Курской области, в состав которого входит 12 человек.

В городе наиболее деятельны такие общественные объединения, как:

- Городская организация ветеранов войны, труда, ВС и правоохранительных органов (численность – 4898 чел.);

- Городское отделение ВОО «Союз женщин России» (численность – 535 чел.);

- Щигровское городское отделение ВОО «Молодая Гвардия Единой России» (численность – 42 чел.);

- Щигровское межмуниципальное отделение ВОО ветеранов «Боевое братство» (численность - 50 чел.);

- Щигровское отделение «Зелёный легион» (численность – 47 чел.).

Уровень общественной активности населения города средний.

В городе Щигры действует 1 основная конфессия – православная.

Действуют Свято-Троицкий кафедральный собор, храм преподобного Серафима Саровского, храм в честь святого равноапостольного князя Владимира и часовня на площади Победы.

Конфликтных ситуаций на почве религиозных и межнациональных отношений не возникало.

Подавляющее число граждан города – православные христиане. Также действует Поместная церковь Евангельских христиан – баптистов, существует армянская диаспора.

### 1.3.14. Молодежная политика

В городе Щигры проживает 2310 человека в возрасте от 14 до 30 лет, что составляет 14 % от общей численности населения города.

Молодежная политика формируется и реализуется органами муниципальной власти и местного самоуправления, при участии молодежных и детских общественных объединений, неправительственных организаций и иных, юридических и физических лиц.

Реализация государственной молодежной политики МО «Город Щигры» направлена на создание условий и возможностей для успешной социализации и эффективной самореализации молодежи, для развития ее потенциала в интересах России и, следовательно, на социально-экономическое и культурное развитие города и страны, обеспечение ее конкурентной способности и укрепление национальной безопасности. Работа по реализации молодежной политики, обеспечению прав и гарантий молодого поколения, созданию и развитию молодежных и детских общественных организаций строится в соответствии с муниципальной и областной целевой программой:

- Муниципальная программа «Повышение эффективности работы с молодежью, организация отдыха и оздоровления детей, молодежи, развитие физической культуры и спорта», подпрограмма: «Повышение эффективности работы с молодежью, организация отдыха и оздоровления детей, молодежи»

Молодежь города принимает участие в городских и областных конкурсах и фестивалях, команда молодых специалистов неоднократно награждалась благодарностями за лучшие результаты в областном Фестивале работающей молодежи «Юность России». Для молодежи создаются условия для творческой и иной деятельности, оказывается поддержка талантливой молодежи.

Уделяется большое внимание патриотическому воспитанию детей и молодежи, проводятся запланированные мероприятия (сборы и соревнования) совместные с отделом военного комиссариата г. Щигры, комитетом по делам молодежи и туризму Курской области, ДОСААФ, образовательными учреждениями города Щигры.

Молодежь и дети активно участвуют в волонтерской (добровольческой), деятельности, проводятся акции по оказанию помощи пожилым и ветеранам, «Чистый город», «Наша общая победа», «Дети детям». Достигли прогнозируемых результатов.

Доля молодых людей, участвующих в программе по трудоустройству, профессиональной ориентации, поддержке молодежного предпринимательства, в общем количестве молодежи достигла планируемых результатов. Проект «Ты предприниматель» начал действовать в 2012 году, агитация привлекла большого количества молодежи. В летний период трудоустроены подростки. Дети отдыхают в загородных лагерях, лагерях с дневным пребыванием, профильных сменах, санаториях-профилакториях.

В рамках программы реализовываются все запланированные мероприятия с участием Совета молодых специалистов, (Форум «Молодежь. Наука. Инновация», Фестиваль работающей молодежи «Юность России», «Твой выбор – твоя жизнь», «Герои нашего времени») и т.д.

Проводятся городские и областные фестивали для детей и молодежи: «Детство без границ», «Лидер 21 века», «Служу Отечеству», «Я люблю тебя, Россия!», патриотические сборы, конкурсы и соревнования среди допризывной молодежи. Принимаем участие в межрегиональной областной поисковой экспедиции «Вахта памяти».

Молодежная политика в городе реализуется по следующим приоритетным направлениям:

-вовлечение молодежи в социальную практику и ее информирование о потенциальных возможностях развития;

-развитие созидательной активности молодежи;

-интеграция молодых людей, оказавшихся в трудной жизненной ситуации, в жизнь общества;

-системное вовлечение молодежи в общественную жизнь и развития навыков самостоятельной жизнедеятельности молодых жителей района;

-выявление, продвижение, поддержка активности и ее достижений в социально-экономической, общественно-политической, творческой и спортивной сферах;

-вовлечения в полноценную жизнь молодых людей, которые испытывают проблемы с интеграцией в обществе;

- экономическая деятельность и занятость молодежи;
- поддержка одаренной молодежи;
- социальное развитие молодежи, защита молодой семьи;
  - создание условий для возникновения и функционирования общественных организаций;
- военно-патриотическое воспитание молодежи.

Уже в течение ряда последних лет в функции администрации города Щигры, а именно, в сферу молодежной политики внесена организация оздоровления, отдыха и занятости детей, подростков и молодежи города Щигры. Ежегодно бесплатно отдыхают в каникулярное время и получают квалифицированную медицинскую помощь в течение года около 500-м детей и подросткам МО "Город Щигры".

В результате совместной работы и заключенных Соглашений между Комитетом по делам молодежи и туризму Курской области и муниципальным образованием «Город Щигры» Курской области, разработана и реализована эффективная технология целевого подбора и направления детей в оздоровительные учреждения.

В 2016 году оздоровилось 966 детей и подростков города Щигры:

- в санаторно-курортных учреждениях – 93 чел.;
- в загородных детских оздоровительных лагерях – 98 чел.;
- в профильных (специализированных) детских оздоровительных лагерях – 36 чел.;
- в детских оздоровительных лагерях с дневным пребыванием детей - 254 чел.;
- на море – 22 ребенка.;
- приняли участие в экскурсионных поездках по городу Щигры, Щигровскому району, Курской области и за ее пределами – 450 чел.;
- временно трудоустроены подростки – 73 чел.;
- работали в лагерях труда и отдыха – 10 чел.;
- отдохнули в МДЦ «Артек» - 1 чел.;
- во ВДЦ «Орленок» - 2 чел.

Количество детей, обеспеченных путевками в 2016 году показано в таблице 24.

Таблица 24

Типы оздоровительных учреждений	Количество заявок на путевки		Обеспеченность заявок путевками					
	всего	в т.ч. ТЖС	кол-во заявок обеспеченных путевками					
			всего	в т.ч. ТЖС				
				всего	дети из многодетных семей	дети инвалиды	дети находящиеся под опекой	дети сироты
Санаторно-курортные организации	93	38	93	18	8	2	4	4
в т.ч. за пределами Курской области	22	22	22	22	20	-	1	1
Загородные лагеря	98	50	98	31	7	2	11	11
Специализированные (профильные) лагеря	36	6	36	2	-	-	1	1
Лагеря с дневным пребыванием	254	201	254	26	8	2	8	8

#### 1.4. Экономический потенциал

На территории города на начало 2017г. зарегистрировано 665 субъектов хозяйственной деятельности, из них: юридические лица - 172 (25,9 % от общего числа), в том числе организации, созданные без прав юридического лица - 32 (4,8% от общего



числа); граждане, занимающиеся коммерческой деятельностью - 461 индивидуальный предприниматель (или 69,3% от общего числа).

По формам собственности хозяйствующие субъекты (юридические лица) распределяются следующим образом: федеральная – 13 (7,5%); субъектов РФ – 11 (6,4%); муниципальная – 45 (26,2%); частная – 82 (47,7%); смешанная российская собственность – 6 (3,5%); собственность общественных и религиозных организаций- 14 (8,1 %); прочие – 1 (0,6 %).

Производство товаров и услуг на территории города представлено следующими предприятиями:

АО «Геомаш», АО «Щигровский КХП», Щигровский филиал АО «Проект «Свежий хлеб», ООО «Щигровская перопуховая фабрика», ООО «ГлобалТрейд», ООО «Полимер».

#### 1.4.1. Промышленное производство

Промышленность представлена следующими отраслями: производство пищевых продуктов; производство автотранспортных средств, прицепов и полуприцепов; обеспечение электрической энергией, газом и паром; кондиционирование воздуха.

В 2016г. объем отгруженных товаров собственного производства, выполненных работ и услуг составил 4288,7 млн. руб., в сопоставимых ценах к уровню 2015г. индекс промышленного производства составил 101% .

Наибольший индекс физического объема в общем объеме промышленного производства в производстве пищевой продукции – 100,7%, в производстве автотранспортных средств, прицепов и полуприцепов – 82,2%, в производстве прочих готовых изделий - 65,1 %.

Среди предприятий пищевой промышленности ведущим предприятием является АО «Щигровский комбинат хлебопродуктов», на его долю приходится 97,9 % от всех объемов производства обрабатывающих производств и 98,2% от общего объема отгруженных товаров собственного производства, выполненных работ и услуг по виду деятельности «производство пищевых продуктов, включая напитки». Крупными потребителями муки являются: ЗАО «Конти-Рус», ЗАО «Курскхлеб», ОАО «Курскхлеб», ИП Кугелев С.Л.. Мука экспортируется в республику «Беларусь».

Производство комбикормов (с учетом производства комбикорма из давальческого сырья) составило 218 774 тонн и снизилось на 3108 тонн или на 1,4 % к уровню прошлого года.

Комбикорм из давальческого сырья производился для ОАО «Белгородский КХП», ООО «Трионис» Белгородской области.

Комбикорм производится в следующем ассортименте: для кур-несушек, для индейки, для крупного рогатого скота, для свиней и подсобного личного хозяйства. Самыми крупными потребителями комбикорма является: ООО «Агропромкомплектация» г. Курск, ООО АПК «Агроэко» г.Воронеж, ЗАО «Алексеевский Бекон» г. Белгород, ЗАО АПЦ «Фатежский» Курской области.

Среднесписочная численность работающих на предприятии в 2016г. составляет 360 человек. Средняя заработная плата на предприятии за 2016 год составила 29021 рублей, что выше средней заработной к прошлому году на 12,1%.

Таблица 25

#### Показатели начисленной среднемесячной заработной платы

Показатели	2011	2012	2013	2014	2015	2016	Темп роста 2016г. к 2011г., %
Среднемесячная заработная плата по полному кругу, руб.	13419	15903	17177	19103,9	18888,7	19038,6	142,0
Среднесписочная численность работающих (без фермеров и ИП) с учетом малых и микропредприятий, чел.	5343	5304	5410	5389	4994	5041	94,3

Среднемесячная заработная плата по полному кругу в 2016 году составила 19038,6 рублей, рост к 2011 г. в 1,42 раза, годовой фонд оплаты вырос в 2016 г. по отношению к 2011г. в 1,34 раза, что говорит о том, что среднемесячная заработная плата повысилась не только за счет роста фонда заработной платы, но и за счет сокращения численности работающих.

Таблица 26

### Производство продукции в натуральном выражении

Показатели	Произведено				
	2012	2013	2014	2015	2016
Буровые установки, шт.	251	181	143	27	25
Хлебобулочные изделия, тонн	2366,6	2073	1498	1626,2	1004
Кондитерские изделия, тонн	85,4	84,7	66,8	56,8	71
Сухаробараночные изд., тонн	821,6	1167	1094,9	1545,1	1572
Мука, тонн	25 787	26 520	26 642	28193	26 766
Комбикорм, тонн	142 878	216 005	227 355	221 882	218 774

Основными производителями промышленной продукции являются:

- АО «Геомаш» (буровые установки);
- АО «КХП» (мука, комбикорм);
- Щигровский филиал АО «Проект «Свежий хлеб» (хлебобулочные изделия, кондитерские изделия, сухаробараночные изделия).

### 1.4.2. Предпринимательская деятельность

Таблица 27

#### Основные показатели развития предприятий малого бизнеса

Показатели	Ед. изм.	2011	2012	2013	2014	2015	2016	Темп роста 2016г.к 2011 г., %
Количество работающих субъектов малого бизнеса по состоянию на конец года - всего	ед.	589	564	507	523	519	517	87,8
в том числе: - малые предприятия - юридические лица (по данным статистики)*	ед.	61	61	61	61	56	56	91,8
- индивидуальные предприниматели - ИП (по данным статистики)*	ед.	528	503	446	462	463	461	87,3
Число субъектов малого и среднего предпринимательства в расчете на 10 тыс. человек населения (по результатам сплошного наблюдения органами статистики)*	ед.	358,5	358,5	358,5	358,5	358,5	321,1	89,6
Доля среднесписочной численности работников (без внешних совместителей) малых и средних предприятий в среднесписочной численности работников (без внешних совместителей) всех предприятий и организаций (по результатам сплошного наблюдения органами статистики)*	%	16,8	16,8	16,8	16,8	16,8	11,9	70,8

Этот важный сектор экономики города представляют 56 малых предприятий и 461 индивидуальный предприниматель.

По сравнению с 2011 годом число малых предприятий снизилось на 5 ед. (на 8,2%), число индивидуальных предпринимателей снизилось на 67 ед. (на 12,7%). Основная причина снижения количества индивидуальных предпринимателей - это значительное увеличение страховых взносов в Пенсионный фонд.

За прошедшие годы в малом и среднем предпринимательстве города Щигры Курской области произошли позитивные изменения. Оно стало динамично развивающимся сектором экономики города: создаются новые рабочие места, развивается сфера услуг и торговли.

В структуре малого предпринимательства лидируют торговля, общественное питание и оказание различных видов услуг.

Администрация города продолжает создавать условия для занятия предпринимательством: выделяются участки под строительство магазинов, аптек, автосервисных мастерских и других объектов. Оказывается консультационная поддержка, проводятся встречи с приглашением представителей Комитета потребительского рынка и лицензирования Курской области, Пенсионного фонда, Роспотребнадзора и других контролирующих органов.

Предприниматели города ознакомлены с условиями выдачи микрокредитов, субсидий на государственную поддержку малого предпринимательства, доведена информация о гарантийном фонде, о предоставлении грантов начинающим субъектам малого и среднего предпринимательства.

Принята муниципальная программа «Развитие малого и среднего предпринимательства в городе Щигры Курской области».

В соответствии с решениями Щигровской городской Думы двум субъектам малого предпринимательства, образующим коммунальную инфраструктуру, передано муниципальное имущество на праве хозяйственного ведения (ООО «Щигровские коммунальные сети» и ООО «Щигровская управляющая компания жилищно-коммунального хозяйства»).

Предприниматели города Щигры мало пользуются мерами государственной поддержки. Основные причины: условия предоставления мер государственной поддержки не удовлетворяют малый бизнес; большая доля субъектов малого и среднего предпринимательства осуществляет свою деятельность в сфере торговли и на городской территории, а в данном случае, государственная поддержка не оказывается.

За последние три года в городе построено 8 новых объектов торговой сети и бытового обслуживания (2016г.- 6 ед.), общей площадью более 750 кв.м. (2016г.- 680 кв.м),

Таким образом, основу экономического потенциала муниципального образования «город Щигры» составляют предприятия промышленности, а также развивающийся малый бизнес. Развитие данных предприятий создает реальную возможность обеспечения экономической стабильности города.

Для достижения этой цели необходимо повышение конкурентоспособности производимой продукции на внутреннем и внешнем рынках за счет внедрения новых высокотехнологичных, ресурсосберегающих производств, что, в свою очередь, с позиции формирования высокоэффективной экономики, обеспечит занятость и социальную защиту населения, рост доходов городского бюджета, создаст действенный трудовой мотивационный механизм.

### 1.5. Инвестиционная деятельность

Таблица 28

#### Динамика инвестиций в основной капитал по городу Щигры

Показатели	2012	2013	2014	2015	2016
Инвестиции в основной капитал за счет всех источников финансирования по городу в действующих ценах, млн. рублей	232,3	298,834	108,611	43,560	244,539
Индекс физического объема инвестиций в сопоставимых ценах, в % к предыдущему году	123,9	105,9	33,9	34,9	127,6
<i>Справочно: Инвестиции в основной капитал за счет всех источников финансирования по области в</i>	53361,4	54879,5	55382,0	55422,9	89662,1

<i>действующих ценах, млн.рублей</i>					
<i>Индекс физического объема инвестиций в сопоставимых ценах, в % к предыдущему году</i>	100,4	96,9	100,9	100,1	113,2
Доля инвестиций по городу в общем объеме инвестиций по области, %	0,44	0,54	0,196	0,08	0,3

В 2016 году на развитие экономики и социальной сферы по крупным и средним предприятиям было освоено инвестиций в основной капитал 244,539 млн. руб., что составляет 105,3 % к уровню 2012 года.

Динамика величины инвестиций имеет тенденцию роста, их сумма значительно колеблется по годам.

Объемы инвестиций в основной капитал по муниципальному образованию «город Щигры» представлена в таблице 29.

Таблица 29

**Объемы инвестиций в основной капитал  
по муниципальному образованию «город Щигры»**

Виды экономической деятельности; наименование организации, предприятия; сроки строительства	Объем инвестиций за 2014г. (тыс.руб)	Индекс физич. объема инвест. за 2014г %	Объем инвестиций за 2015г. (тыс.руб)	Индекс физич. объема инвест. за 2015г %	Объем инвестиций за 2016г. (тыс.руб)	Индекс физич. объема инвест. за 2016г %	Планируемый объем инвестиций на 2017г. (тыс.руб)	Индекс физ. объе-ма инвес-тиций к 2016г %
Всего по крупным и средним организациям	108611	33,9	43560	34,9	244539	127,6	353199	137
Обрабатывающие производства	37088	24,2	24929	61,0	227470	691,8	313300	130,8
Производство и распределение тепла и газа	17455	314,3	5859,3	30,5				
Водоснабжение; водоотведение, организация сбора и утилизация отходов					1037		1209	110,7
Торговля и общественное питание	30	0,2	нет	-	нет	-	нет	-
Здравоохранение и предоставление социальных услуг	18384	160,8	4095	20,2	82	5,4	265	306,9
Лесное хозяйство	70	372,1	187,7	243,5	-	-	-	-
Образование	1770	17,5	1845	94,7	2300	116,1	1812	74,8
Культура	2096	258,8	600	26,0	617	95,7	513	59
Государственное управление, финансовая деятельность, обеспечение военной безопасности, обязательное социальное обеспечение, прочие	31718	24,7	6044	17,3	-	-	-	-
В том числе прочие	23115	1074,3	5157	20,3	15352	286,5	2000	12,5
Кроме того, по малым предприятиям	1240,7	74,9	1275	93,3	40	3,0	нет	

В 2016 году объем инвестиций в основной капитал за счет всех источников финансирования по крупным и средним предприятиям составил 244,539 млн.рублей, что составляет 127,6 % к 2015 году. Основная доля инвестиций направлена в отрасли: обрабатывающие производства – 227,470 млн.рублей (93% от общей суммы);

водоснабжение; водоотведение, организация сбора и утилизация отходов – 1037 млн.руб. (0,4% от общей суммы), образование – 2,300 млн. рублей (9,4% от общей суммы), здравоохранение – 82 тыс.рублей (0,03 % от общей суммы).

Основными источниками инвестиций в городе Щигры являлись: собственные средства предприятий, бюджетные средства, заемные средства, кредиты банков, прочие источники.

Основу экономики города составляет промышленность, представленная шестью промышленными предприятиями: АО «Геомаш», Щигровский филиал АО «Проект «Свежий хлеб», АО «Щигровский комбинат хлебопродуктов», ООО «Щигровская перепуховая фабрика».

В производственной деятельности предприятий города проводились работы по модернизации и реконструкции производства; на приобретение машин и оборудования.

В 2016 году создано новое предприятие по убою и переработке свиней ООО «ГлобалТрейд». Предприятие провело первый забой 15 апреля 2016 года. Произведены пусконаладочные работы. За 2016 год объем инвестиций составил 68 млн. 398 тыс. рублей. Средства были направлены на приобретение машин и оборудования для производства, реконструкцию и сооружение зданий, а также приобретение транспорта. На 2017 год ожидается объем инвестиций в размере 60 млн., средства предназначены для приобретения холодильного оборудования, строительно-монтажных работ и благоустройства предприятия

Объем инвестиций за 2016 год на АО «Геомаш» составил 6 млн. 661 тыс. рублей собственных средств, направленных на воспроизводство основных фондов предприятия, замену устаревшего и приобретение нового оборудования. Ожидаемый объем инвестиций на 2017 год 7 млн. рублей.

С 2016 года АО «Щигровский КХП» приступило к реализации двух инвестиционных проектов: «Реконструкция комбикормового завода», «Строительство мощностей по подработке, хранению и перевалке зерновых и масляничных культур» общей стоимостью более 2млрд. рублей.

#### **«Реконструкция комбикормового завода»**

- полная стоимость проекта составляет 315 млн. руб., запланированный срок реализации – 31.12.2019 года. Содержание проекта: строительство и ввод в эксплуатацию котельной с пожводоемом для готовых комбикормов, склада сырья и готовой продукции, точки ж/д отгрузки комбикормов, замена оборудования на более производительное. Создание новых рабочих мест не запланировано.

#### **«Строительство мощностей по подработке, хранению и перевалке зерновых и масляничных культур»**

- полная стоимость проекта составляет 1 924 млн. руб., запланированный срок реализации – 30.06.2019 года. Содержание проекта: строительство и ввод в эксплуатацию емкостей единовременного хранения зерна на 100 тыс. тонн, оборудования для сушки и очистки зерна, новых точек отгрузки в жд и автотранспорт, реконструкция действующего элеватора с приемными устройствами. Создание новых рабочих мест не запланировано. За время реализации проектов произведено строительства мощностей для приемки, подработки, хранения и перевалки зерновых и масляничных культур общей стоимостью более 2млрд. рублей. За 2016 год объем инвестиций составил 130 млн. 563 тыс. рублей. Произведено строительство пожарного резервуара (13 млн.), насосной станции, устройство межплощадочных сетей, коллектора. Строится новая современная котельная стоимостью 76 млн., 15 млн. 598 тыс. рублей направлено на реконструкцию комбикормового завода. На 2017 год ожидаемый объем инвестиций составит 246 млн. 300 тыс. рублей. В эти средства заложено реконструкция комбикормового завода, строительство мощностей по переработке, хранению и перевалке зерновых и масляничных культур. За счет кредитов банков и собственных средств. Все эти показатели обеспечивают предприятию хорошее финансовое положение и позволяет обеспечить стабильную работу в 2017 году.

В Щигровском филиале АО «Проект «Свежий хлеб» объем инвестиций за 2016 год составил 336 тыс. рублей (собственные средства) направленные на приобретение системы видеонаблюдения для филиала и системы кондиционирования воздуха для сахаро-бараночного цеха. На 2017 год планируется реконструкция системы

пароувлажнения сухаробараночной линии и системы отопления филиала, собственные средства планируемых инвестиций составят 1 млн.рублей.

В рамках мероприятий по реализации областной целевой программы «Выполнение государственных обязательств по обеспечению жильём категорий граждан, установленных Федеральным законом «О дополнительных гарантиях по социальной поддержке детей – сирот и детей, оставшихся без попечения родителей» в городе Щигры в 2011-2015 годах построены и введены в эксплуатацию 26 домов для детей-сирот, общей площадью 4 тыс.кв.м. Работа по строительству жилья льготным категориям будет продолжена.

В рамках адресной программы Курской области по переселению граждан из аварийного жилищного фонда с учетом необходимости развития малоэтажного жилищного строительства в 2013 году построено 3 трехэтажных многоквартирных жилых дома (105 квартир) по ул. Степная, общей площадью 5,9 тыс.м<sup>2</sup>. Переселено 285 человек из аварийного жилья. В 2016 году администрацией города приобретено у ООО «ЩРСУ» 11 квартир общей площадью 481,6 м<sup>2</sup> для переселения граждан из аварийного жилья. В 2017 году в приобретенные квартиры будет переселено 32 человека.

В городе строятся новые сети водопровода.

В рамках областной программы «Развитие образования Курской области» и муниципальной программы «Развитие образования в городе Щигры Курской области» в образовательных учреждениях города ежегодно проводятся капитальные ремонты.

В рамках Комплекса мер по модернизации общего образования города в образовательные учреждения поставлено новое учебно-производственное оборудование; спортивное оборудование; технологическое оборудование для школьных столовых; приобретаются учебники и др.

## 1.6. Кадровый потенциал

### 1.6.1. Занятость населения

Таблица 30

#### Основные показатели занятости населения

(на конец года)

Показатели	На 01.01.2013	На 01.01.2014	На 01.01.2015	На 01.01.2016	На 01.01.2017	Темп роста 2016г. к 2012г.,%
Численность населения всего, чел.	16416	16227	15963	15678	15540	94,7
Численность населения в трудоспособном возрасте, чел.	10312	8923	8242	7862	7704	74,7
Численность занятых в экономике, чел.	5304	4542	5215	5380	5041	95,0
в том числе: на крупных и средних предприятиях, чел.	1421	1740	1586	1274	1351	95,0
Доля занятых на крупных и средних предприятиях в общей численности занятых в экономике, %	26,8	38,3	30,4	23,7	26,8	x
Доля занятых в экономике от общей численности населения в трудоспособном возрасте, %	51,4	50,9	63,3	68,4	65,4	x

Численность населения в городе по состоянию на 01.01.2017г. по данным Курскстата составила 15540 человек, (снижение к 2012 г. на 5,3%). Численность населения в трудоспособном возрасте составила 7704 человек. Среднегодовая численность занятых в экономике составила 5041 чел., (снижение к 2012 г. на 5 %).

В целях реализации антикризисных мер в условиях кризиса на мировых финансовых рынках, проводится ежемесячный мониторинг ситуации на рынке труда.

## Сведения о численности безработных

( на конец года)

Показатели	На 01.01.2013	На 01.01.2014	На 01.01.2015	На 01.01.2016	На 01.01.2017
Численность незанятого населения, состоящего на учете в органах государственной службы занятости, чел.*	209	113	121	138	150
из них: - признаны безработными, чел.	209	113	121	138	150
Справочно: Численность незанятого населения, состоящего на учете в органах государственной службы занятости по области, чел.*	7066	6157	6259	7420	5512
Удельный вес численности незанятого населения, состоящего на учете в органах государственной службы занятости города Щигры в общем количестве по области, %	2,95	1,84	1,93	1,86	2,7
Уровень регистрируемой безработицы, % *	2	1,3	1,5	1,7	1,9

\* По данным Куркстата

Уровень безработицы на 01.01.2013 г. составлял 2 %, на 01.01.2017г.- 1,9 % .

На 01.01.2013 г. на учете в центре занятости состояло 209 чел, из них имели статус безработного 209 чел., на 01.01.2017г.- 150 человек.

Администрацией г.Щигры совместно с ОКУ «Центр занятости населения города Щигры» постоянно проводится работа по оказанию социальной поддержки безработным гражданам, оказывается содействие гражданам в поиске работы.

Это стало возможным благодаря эффективной реализации программ по поддержке безработных граждан.

Согласно программы «Содействие занятости населения в городе Щигры Курской области» проводились следующие мероприятия:

- проводится подготовка, переподготовка и повышение квалификации безработных граждан;
- оказание психологической поддержки гражданам, оставшимся без работы;
- оказание содействия самозанятости безработных граждан;
- организация временного трудоустройства граждан, в том числе несовершеннолетних граждан в возрасте от 14 до 18 лет в свободное от учебы время;
- организация профессиональной ориентации в целях выбора профессии;
- организация оплачиваемых рабочих мест общественных работ;
- оказание содействия безработным гражданам в поиске подходящей работы .

В течение года осуществлялись социальные выплаты 254 гражданам, признанным в установленном порядке безработными.

### 1.6.2. Анализ системы управления МО «город Щигры»

Город Щигры Курской области является муниципальным образованием в соответствии с законодательством Российской Федерации и Курской области, на основании Устава, объединенным общей территорией, в пределах которой осуществляется местное самоуправление, имеющим муниципальную собственность, местный бюджет, выборные органы местного самоуправления.

Муниципальное образование «город Щигры» Курской области наделен статусом муниципального городского округа. Устав муниципального образования «город Щигры» принят решением Щигровской городской Думы от 10.08.2005г. № 106-3-РД, зарегистрирован распоряжением Администрации Курской области от 26.08.2005г. №709-р.

Структуру органов местного самоуправления муниципального образования составляют:

- представительный орган - Щигровская городская Дума;
- глава муниципального образования - глава города Щигры;
- исполнительно-распорядительный орган муниципального образования - МУ Администрация города Щигры;

- контрольно-счетный орган - ревизионная комиссия города Щигры.

Порядок формирования, полномочия, срок полномочий, подотчетность и подконтрольность органов местного самоуправления, а также иные вопросы организации и деятельности названных органов определяются Уставом муниципального образования «город Щигры» Курской области.

Представительным органом города является Щигровская городская Дума, которая состоит из 18 депутатов, избираемых на основе всеобщего, равного и прямого избирательного права при тайном голосовании по мажоритарной системе в соответствии с федеральными законами и законами Курской области сроком на 5 лет. Председатель Щигровской городской Думы избирается представительным органом муниципального образования из своего состава. Последние выборы в Щигровскую городскую Думу состоялись 04.03.2012 года.

Глава города (глава муниципального образования) является высшим должностным лицом муниципального образования «город Щигры» Курской области. Глава города избирается гражданами, проживающими на территории муниципального образования, на основе всеобщего равного и прямого избирательного права при тайном голосовании и возглавляет местную администрацию (администрацию города). Срок полномочий главы города 5 лет. В 2017 году глава города Щигры избран представительным органом на конкурсной основе.

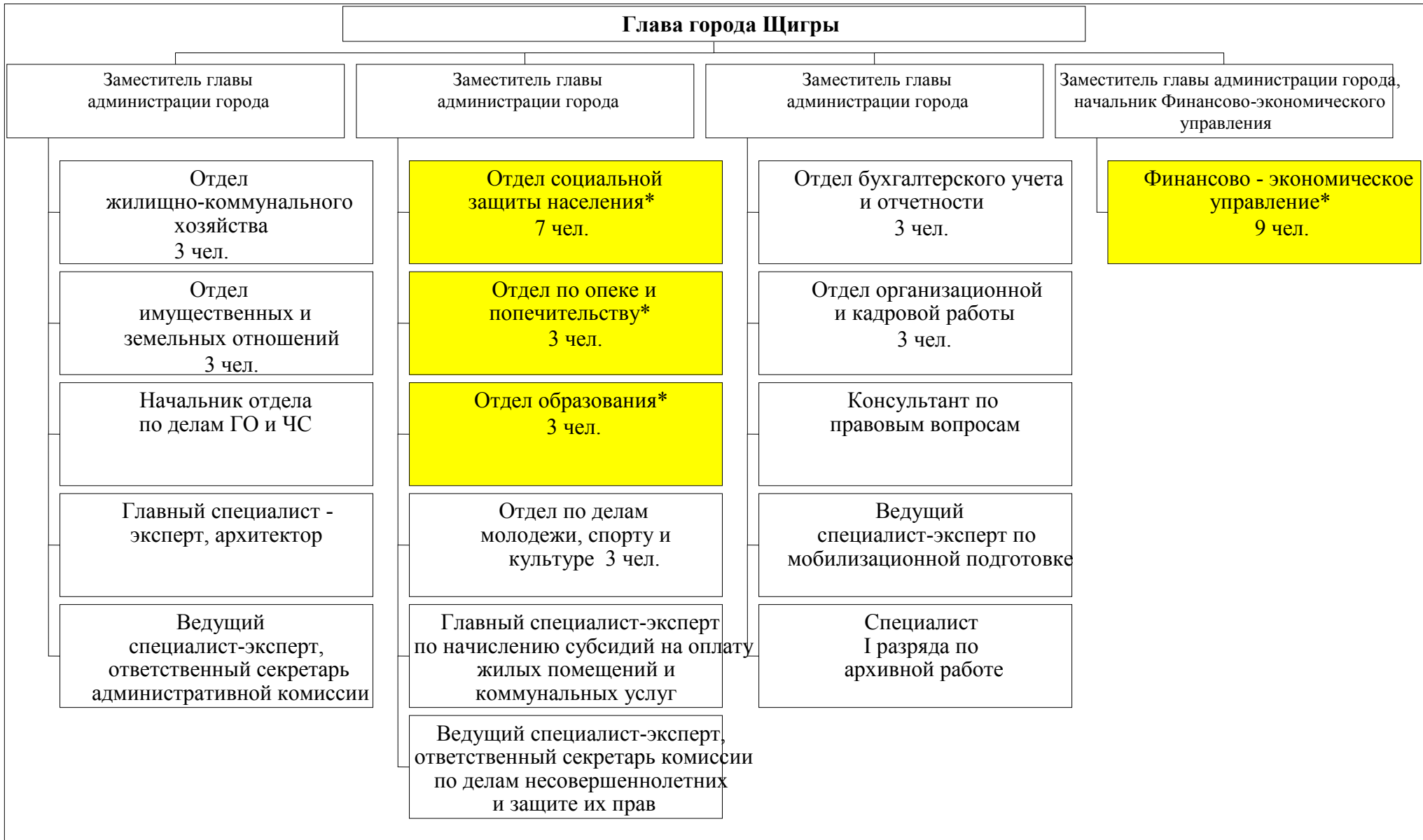
Один раз в три года проводится аттестация муниципальных служащих. Для повышения профессионального уровня муниципальных служащих проводятся семинары, отдельные служащие направляются на учебу.

Исполнительно-распорядительным органом муниципального образования «город Щигры» является администрация города Щигры. Администрация осуществляет свою деятельность в соответствии с Конституцией Российской Федерации, законами и иными нормативными актами Российской Федерации и Курской области, Уставом муниципального образования и решениями Щигровской городской Думы.

Основные задачи и направления работы администрации МО - укрепление законности, применение и активное использование юридических норм и правовых средств с целью достижения лучших результатов работы, правовое информирование.



## Структура Администрации города Щигры Курской области



\*- Юридические лица

## Кадровый состав органов местного самоуправления

	<i>Администрация и ее структурные подразделения</i>	
	<i>чел.</i>	<i>%</i>
Численность муниципальных служащих	45	100,0
<b>Пол:</b>		
Мужчины	10	22,2
Женщины	35	77,8
<b>Образование:</b>		
высшее	43	95,6
среднее профессиональное	2	4,4
среднее	0	0
<b>Возраст:</b>		
до 30 лет	5	11,1
от 30- 40 лет	8	17,7
от 40 до 50 лет	17	37,7
от 50 до 60 лет	12	26,6
свыше 60 лет	3	6,6
<b>Стаж:</b>		
до 5 лет	9	20
5-15 лет	16	35,5
свыше 15 лет	20	44,5

Численность муниципальных служащих в администрации города и ее структурных подразделениях составляет 45 человек, кроме того глава города занимает выборную должность.

В администрации города и ее структурных подразделениях доля мужчин составляет 22,2 %.

По образовательному уровню муниципальные служащие подразделяются следующим образом: с высшим образованием – 95,6%, со средним профессиональным образованием – 4,4 %.

По возрастному составу в администрации города и ее структурных подразделениях число служащих в возрасте от 30 до 50 лет преобладает 66,7 % от общего количества муниципальных служащих; со стажем до 5 лет число – 20 %.

Основные мероприятия, направленные на обеспечение социально-экономического развития муниципального образования:

- разработка документов стратегического развития муниципального образования (стратегия, комплексная программа социально-экономического развития, генеральный план), согласованных с приоритетными направлениями развития Курской области;
- внедрение системы комплексной оценки муниципальных образований и финансовое стимулирование их развития;
- совершенствование системы бюджетного регулирования и межбюджетных отношений, укрепление финансово-экономической основы местного самоуправления;
- содействие в реализации мероприятий административной реформы, программ реформирования муниципальных финансов, развития механизмов участия населения в осуществлении местного самоуправления и активизации самоорганизации граждан.

### 1.7. Бюджетный потенциал

Муниципальное образование имеет свой бюджет, который утверждается решением Щигровской городской Думы.

Формирование, утверждение и исполнение местного бюджета, контроль за его исполнением осуществляют органы местного самоуправления самостоятельно в соответствии с

решениями Совета депутатов и с соблюдением требований, установленных Бюджетным кодексом Российской Федерации, федеральными законами и законами Курской области.

Таблица 33

**Доходы и расходы бюджета МО «город Щигры»**

(млн. рублей)

	ДОХОДЫ		В том числе				РАСХОДЫ		Дефицит (-), профицит (+)
			Налоговые и неналоговые доходы, зачисляемые в бюджет МО в соответствии с действующим законодательством		Безвозмездные и безвозвратные перечисления				
	Всего	Темп роста, %	Всего	Темп роста, %	Всего	Темп роста, %	Всего	Темп роста, %	
2012	293,681	103,486	82,929	81,352	210,752	115,894	269,079	99,024	+24,602
2013	256,483	87,334	91,292	110,083	165,191	78,382	337,609	125,468	-81,126
2014	246,499	96,107	89,986	98,569	156,513	94,747	267,644	79,276	-21,145
2015	239,774	97,272	96,171	106,873	143,603	91,751	248,964	93,021	-9,190
2016	267,241	111,455	96,313	100,148	170,928	119,028	270,492	108,647	-3,251

В динамике с 2012г. по 2016г. безвозмездные поступления в бюджет изменялись неравномерно. В 2016 году составили 170,928 млн. рублей, что на 18,9 % меньше по сравнению с 2012г.

Налоговые и неналоговые доходы в 2016г. по сравнению с 2012г. выросли на 13,384 млн. рублей.

Таблица 34

**Структура налоговых и неналоговых доходов бюджета МО «город Щигры»**

	2012		2013		2014		2015		2016	
	млн. руб.	удел. вес, %	млн. руб.	удел. вес, %	млн. руб.	удел. вес, %	млн.руб.	удел. вес, %	млн.руб	удел. вес, %
<b>Всего</b>	<b>82,929</b>	<b>100</b>	<b>91,292</b>	<b>100</b>	<b>89,986</b>	<b>100</b>	<b>96,171</b>	<b>100</b>	<b>96,313</b>	<b>100</b>
<i>в том числе:</i>										
Налог на доходы физических лиц	38,167	46,02	41,373	45,32	37,526	41,70	39,084	40,64	39,300	40,81
темп роста, %	113,70		108,40		90,70		104,15		100,55	
Налоги на совокупный доход	9,699	11,70	8,713	9,54	10,367	11,52	11,151	11,59	11,003	11,42
темп роста, %	107,95		89,84		118,97		107,56		98,67	
Налоги на имущество	13,317	16,06	13,831	15,15	17,091	18,99	17,938	18,65	16,963	17,61
темп роста, %	136,30		103,86		123,57		104,96		94,56	
Прочие налоговые доходы	2,081	2,51	2,938	3,22	2,57	2,86	3,529	3,67	3,161	3,28
темп роста, %	19,30		141,11		87,44		137,32		89,57	
Неналоговые доходы	19,665	23,71	24,437	26,77	20,434	22,71	21,925	22,80	22,475	23,34
темп роста, %	50,65		124,26		83,62		107,30		102,51	
Акцизы					1,999	2,22	2,544	2,65	3,411	3,54
темп роста, %							127,26		134,08	

По данным таблицы можно сделать вывод, что в структуре налоговых и неналоговых доходов наибольший удельный вес занимает налог на доходы физических лиц, в динамике этот показатель неоднозначен и значительно колеблется по годам, особенно в 2014г. Начиная с 1 января 2014г. норматив отчислений в местный бюджет от поступлений НДФЛ снизился в 2 раза (с 30% до 15%).

Поступления налогов на совокупный доход (ЕНВД, ЕСХН, УСНО) в динамике по годам с 2012г. по 2016г. увеличились с 9,699 млн. рублей до 11,003 млн. рублей. Удельный вес в общей сумме налоговых и неналоговых доходов составляет в среднем 11,2% ( в 2012г.- 11,7%, в 2016г.- 11,42%).

Так же в динамике за анализируемый период с 2012г. по 2016г. увеличилось поступление налогов на имущество с 13,317 млн. рублей до 16,963 млн. рублей.

Общая сумма налоговых и неналоговых доходов бюджета за анализируемый период с 2012г. по 2016г. выросла на 13,384 млн. рублей и составила в 2016 году 96,313 млн. рублей.

Таблица 35

### Отраслевая структура расходов бюджета МО «город Щигры»

Статьи расходов бюджета	2012		2013		2014		2015		2016	
	млн. руб.	Уд. вес, %	млн. руб.	Уд. вес, %	млн. руб.	Уд. вес, %	млн. руб.	Уд. вес, %	млн. руб.	Уд. вес, %
<b>Расходы - всего</b>	<b>269,079</b>	<b>100</b>	<b>337,609</b>	<b>100</b>	<b>267,644</b>	<b>100</b>	<b>248,964</b>	<b>100</b>	<b>270,492</b>	<b>100</b>
Общегосударственные вопросы	17,016	6,32	21,831	6,47	26,294	9,82	25,295	10,16	29,030	10,73
Национальная оборона			0,043	0,01	0,002		0,004	0,002	0,071	0,03
Национальная безопасность и правоохранительная деятельность	1,319	0,49	1,398	0,41	1,270	0,47	1,347	0,54	1,343	0,50
Национальная экономика	9,301	3,46	12,693	3,76	2,208	0,82	3,781	1,52	5,276	1,95
ЖКХ	74,501	27,69	116,125	34,40	28,119	10,51	11,158	4,48	20,595	7,61
Охрана окружающей среды	0,565	0,21	0,473	0,14	0,615	0,23	0,002			
Образование	127,394	47,35	147,747	43,76	168,686	63,03	173,229	69,58	181,540	67,12
Культура	12,883	4,79	11,687	3,46	12,678	4,74	12,817	5,15	13,805	5,10
Социальная политика	25,629	9,52	24,768	7,34	25,670	9,59	20,057	8,06	18,747	6,93
Физическая культура и спорт	0,335	0,12	0,124	0,04	0,099	0,04	0,010	0,004	0,010	0,003
Обслуживание муниципального долга	0,136	0,05	0,720	0,21	2,003	0,75	1,264	0,51	0,075	0,03

Как видно из таблицы, расходы бюджета муниципального образования за период с 2012 - 2016 гг. выросли всего на 0,5 %.

Наибольший удельный вес в общем объеме расходов на протяжении всего периода занимают расходы на образование (2016г.- 67,12 %). Наименьший удельный вес занимают расходы на физическую культуру и спорт–0,003 %.

Удельный вес расходов на общегосударственные вопросы в общих расходах бюджета ежегодно увеличивается, с 6,32 % в 2012 г., до 10,73 % в 2016 г.

Таблица 36

### Расходы бюджета муниципального образования в расчете на душу населения

Показатели	2012	2013	2014	2015	2016	Темп роста 2016 к 2012, %

<b>Расходы бюджета, млн. руб.</b>	<b>269,079</b>	<b>337,609</b>	<b>267,644</b>	<b>248,964</b>	<b>270,492</b>	<b>100,5</b>
Среднегодовая численность населения, тыс. чел.	16,540	16,322	16,095	15,820	15,609	
Расходы бюджета муниципального образования на душу населения, тыс. руб.	16,268	20,68	16,629	15,737	17,329	

Как видно из таблиц 35 и 36, расходы бюджета муниципального образования за период с 2012 -2016 гг. выросли всего на 0,5 %. и составили в 2016 г. 270,492 млн. рублей. Расходы бюджета муниципального образования на душу населения за этот период увеличились на 106,5 % и составили 17,329 тыс. рублей.

Таблица 37

### Общая характеристика муниципального хозяйства в 2016 году

Объекты муниципального хозяйства	Количество
Муниципальные предприятия - всего, ед.	3
в том числе в сфере:	
Общественное питание	1
Бытовое обслуживание	1
Благоустройство	1
Муниципальные учреждения - всего, ед.	25
в том числе в сфере:	
Образование	12
Культура	4
другая сфера (ЕДДС, опека, социальная защита, ЦБ, ММЦ)	9
Муниципальный жилищный фонд, тыс. м2	17,5
Земли - всего, га	21,03
Структура земель по назначению - всего, %	100 %
в том числе:	
- земли населенных пунктов	21,03 (100%)

Таблица 38

### Поступления в бюджет МО «город Щигры» доходов от реализации и аренды муниципальной собственности

Показатели	2012		2013		2014		2015		2016	
	тыс. руб.	вес, %	тыс. руб.	вес, %	тыс. руб.	вес, %	тыс. руб.	вес, %	тыс. руб.	вес, %
Реализация имущества	986,648	10,43	5258,075	42,78	983,034	12,76	338,994	3,88	2688,827	28,68
Темп роста, %	4,89		532,82		18,70		34,48		793,18	
Аренда муниципального имущества	8,779	0,09	2726,474	22,19	2404,995	31,21	2317,900	26,53	1932,918	20,61
Темп роста, %	9,54		31056,77		88,21		96,38		83,39	
Продажа земли	2357,224	24,91	1782,733	14,51	1650,423	21,42	1716,437	19,65	1122,491	11,97
Темп роста, %	156,30		75,63		92,58		104,00		65,40	
Аренда земли	2370,220	25,05	2197,891	17,88	2443,098	31,70	3668,735	41,99	2642,882	28,19
Темп роста, %	92,31		92,73		111,16		150,17		72,04	
Прочие поступления от использования имущества	3738,689	39,52	324,479	2,64	224,535	2,91	694,577	7,95	989,229	10,55
Темп роста, %	86,79		8,68		69,20		309,34		142,42	
<b>Итого</b>	<b>9461,560</b>	<b>100</b>	<b>12289,652</b>	<b>100</b>	<b>7706,085</b>	<b>100</b>	<b>8736,643</b>	<b>100</b>	<b>9376,347</b>	<b>100</b>
Темп роста, %	33,03		128,89		62,70		113,37		107,32	

Таким образом, высокая степень зависимости бюджета муниципального образования от внешних источников формирования доходной базы негативно влияет на возможность

реализации социально-экономических программ. Однако, такие резервы, как развитие промышленности, предпринимательства, привлечение инвестиций, повышение эффективности использования муниципальной собственности, сокращение недоимки по обязательным платежам в бюджет позволят муниципальному образованию увеличить доходы бюджета и, соответственно, увеличить объем средств, направляемых на решение проблем города.

## РАЗДЕЛ 2. СТАРТОВЫЕ УСЛОВИЯ ДЛЯ РАЗРАБОТКИ СТРАТЕГИИ МУНИЦИПАЛЬНОГО ОБРАЗОВАНИЯ «ГОРОД ЩИГРЫ»

### 2.1. Внутренние и внешние факторы

Для более четкого и системного представления об особенностях процесса развития города Щигры Курской области следует выделить основные факторы, оказывающие влияние на развитие.

Внутренние факторы имеют свою основу внутри системы МО и на них могут влиять субъекты и объекты, реализующие стратегию, следовательно, можно сформировать методы воздействия на эти факторы и учитывать их в стратегии.

Внешние факторы имеют свою основу за пределами системы МО и влиять на них зачастую бывает либо невозможно, либо довольно трудно и неэффективно. Поэтому их влияние следует учитывать в стратегии, как заданные условия с учетом прогноза их изменения и воздействия на систему МО.

<i>Внутренние факторы</i>	<i>Внешние факторы</i>
1. Политика органов местного самоуправления муниципального образования. 2. Поддержка администрацией МО местного предпринимательства. 3. Наличие ресурсов для развития промышленности. 4. Деловая активность в муниципальном образовании. 5. Деятельность крупного, среднего и малого бизнеса и функционирование экономики города в целом. 6. Инвестиционная привлекательность города. 7. Функционирование общественных организаций муниципального образования 8. Состояние и уровень развития социальной инфраструктуры муниципального образования. 9. Уровень духовного, интеллектуального и культурного развития населения муниципального образования	1. Элементы федеральной и региональной политики, влияющие на жизнедеятельность и перспективы развития МО 2. Конъюнктура рынка. 3. Ценовая и тарифная политика естественных монополий. 4. Диспаритет цен на готовую продукцию, энергетические и материальные ресурсы. 5. Инвестиционные предпочтения. 6. Востребованность ресурсов.

### 2.2. Анализ социально-экономического развития

На основе оценки исходной социально-экономической ситуации муниципального образования для обеспечения всестороннего учета местной специфики, анализа внутренних и внешних факторов, определения конкурентных преимуществ и проблем и негативных моментов и тенденций, тормозящих прогрессивное движение, проведен анализ социально-экономического развития муниципального образования «город Щигры» Курской области.

#### 2.2.1. Уникальность, конкурентные преимущества и ключевые проблемы муниципального образования

<i>Сферы</i>	<i>Уникальность, конкурентные преимущества</i>	<i>Ключевые проблемы</i>
<b>1. Ресурсный потенциал</b>		

<b>1.1. Географическое положение</b>	<ul style="list-style-type: none"> <li>• Город находится в относительной близости от областного центра (60 км).</li> <li>• Проходит железная дорога Курск – Касторное и автодорога областного подчинения Курск - Касторное с ответвлением на Тим, обеспечивающие устойчивые внешние связи города.</li> </ul>	
<b>1.2. Природно - ресурсный потенциал</b>	<ul style="list-style-type: none"> <li>• Наличие водных объектов.</li> <li>• Наличие свободных территорий для расширения хозяйственной деятельности.</li> <li>• Удовлетворительное качество питьевой воды.</li> </ul>	
<b>2. Качество жизни</b>		
<b>2.1. Демография</b>	<ul style="list-style-type: none"> <li>• Достаточная доля (50,6 %) населения в трудоспособном возрасте.</li> </ul>	<ul style="list-style-type: none"> <li>• Высокий уровень смертности.</li> <li>• Невысокий уровень рождаемости.</li> <li>• Высокий удельный вес населения пенсионного возраста (48,3 %).</li> <li>• Высокий уровень миграционной убыли населения</li> </ul>
<b>2.2. Уровень жизни населения. Заработная плата, доходы</b>	<ul style="list-style-type: none"> <li>• Отсутствие задолженности по заработной плате в действующих предприятиях.</li> </ul>	<ul style="list-style-type: none"> <li>• Существенное отставание уровня заработной платы от средне областного показателя.</li> <li>• Высокая стоимость жизни, особенно по плате за жилье и услуг ЖКХ</li> <li>• Сильная дифференциация заработной платы по видам экономической деятельности.</li> </ul>
<b>2.3. Социальная защита населения</b>	<ul style="list-style-type: none"> <li>• Эффективная работа органов социальной защиты населения.</li> <li>• Высокий уровень охвата населения по предоставлению субсидий на оплату ЖКУ.</li> <li>• Наличие программы по социальной поддержке малообеспеченного населения.</li> </ul>	<ul style="list-style-type: none"> <li>• Значительная доля пенсионеров, малообеспеченных граждан и семей в общей численности населения.</li> </ul>
<b>2.4. Жилищно-коммунальная сфера и благоустройство</b>	<ul style="list-style-type: none"> <li>• Уровень газификации города (100%).</li> <li>• Улучшение благоустройства города, в т.ч. дворовых территорий</li> <li>• 100 % населения охвачено автобусным сообщением.</li> </ul>	<ul style="list-style-type: none"> <li>• Значительный рост стоимости услуг ЖКХ.</li> <li>• Значительный износ электрических, тепловых, водопроводных, канализационных сетей.</li> <li>• Недостаток средств для проведения плановых ремонтов, капитальных ремонтов объектов коммунальной сферы.</li> <li>• Недостаточно высокий уровень подготовки специалистов ЖКХ.</li> <li>• Недостаточно эффективная работа коммунального хозяйства.</li> <li>• Высокий удельный вес дорог улично-дорожной сети, требующих капитального ремонта.</li> <li>• Низкое участие жителей предприятий, предпринимателей в благоустройстве города.</li> </ul>

<b>2.5. Строительство и приобретение жилья</b>	<ul style="list-style-type: none"> <li>• Реализация на территории города приоритетного национального проекта «Доступное и комфортное жилье - гражданам России».</li> <li>• Наличие свободных территорий для индивидуальной жилищной застройки.</li> <li>• Наличие спроса на индивидуальное жилищное строительство.</li> </ul>	<ul style="list-style-type: none"> <li>• Достаточно высокая рыночная стоимость жилья.</li> <li>• Низкая платежеспособность населения.</li> <li>• Относительно высокая стоимость строительных материалов.</li> </ul>
	<ul style="list-style-type: none"> <li>• Финансирование за счет средств местного бюджета программы "Обеспечение доступным и комфортным жильем, коммунальными услугами граждан в городе Щигры Курской области</li> </ul>	<ul style="list-style-type: none"> <li>• Недостаток бюджетных средств для оказания финансовой поддержки всем желающим молодым семьям приобрести или построить жилье.</li> </ul>
<b>2.7. Образование</b>	<ul style="list-style-type: none"> <li>• Доступность образовательных услуг (развитая сеть образовательных учреждений)</li> <li>• Значительное наращивание темпов модернизации системы образования.</li> <li>• Расширение экономической самостоятельности и открытости деятельности образовательных учреждений</li> <li>• Высокая наполняемость общеобразовательных школ.</li> <li>• Проведена процедура лицензирования школ</li> <li>• Поэтапное введение федеральных государственных стандартов общего образования</li> <li>• Наличие социальной поддержки детей (горячее питание, поддержка детей-сирот, детей-инвалидов, детей, находящихся в трудной жизненной ситуации)</li> <li>• Доступ к сети Интернет</li> <li>• Реализация приоритетного национального проекта «Образование»</li> <li>• Реализация муниципальной программы в области образования</li> <li>• Повышение заработной платы педагогам</li> <li>• Высокая степень охвата детей кружковой работой.</li> </ul>	<ul style="list-style-type: none"> <li>• Недостаточный приток молодых специалистов.</li> <li>• Средний возраст учителя 48 лет.</li> <li>• Недостаток методического обеспечения образовательных учреждений в соответствии с новыми Стандартами.</li> </ul>
<b>2.8. Культура, физкультура и спорт</b>	<ul style="list-style-type: none"> <li>• Проведение подготовительных работ по строительству футбольного поля с искусственным покрытием.</li> <li>• Увеличение доли населения, регулярно занимающейся физкультурой и спортом.</li> <li>• Увеличение количества проводимых спортивных мероприятий городского, межобластного уровня.</li> <li>• Реализация региональных и муниципальных программ</li> <li>• Возможность профессиональной подготовки спортсменов.</li> <li>• Наличие «народных» творческих коллективов, которые принимают активное участие в культурно-массовых мероприятиях.</li> <li>• Наличие музеев, в т.ч. школьных музеев в каждом общеобразовательном учреждении.</li> </ul>	<ul style="list-style-type: none"> <li>• Низкая материально-техническая база учреждений культуры.</li> <li>• Невысокая обеспеченность спортивными сооружениями</li> <li>• Недостаток профессиональных работников для организации культурного досуга.</li> <li>• Большой процент износа библиотечного фонда</li> <li>• Здания культуры требуют капитального и текущего ремонта</li> </ul>
<b>2.9. Информационные ресурсы</b>	<ul style="list-style-type: none"> <li>• Наличие районной газеты «Районный вестник»</li> <li>• Наличие общедоступной телефонной связи, сотовой связи, сети Интернет</li> <li>• Наличие сайта муниципального</li> </ul>	



	образования в сети Интернет.	
<b>2.10. Потребительский рынок</b>	<ul style="list-style-type: none"> <li>Развитая инфраструктура торговли, общественного питания, бытового обслуживания населения.</li> <li>Достаточно высокое количество объектов торговой сети.</li> <li>Высокий уровень торговой площади, приходящейся на душу населения</li> <li>Развитие сетевой торговли.</li> <li>Рост объемов розничного оборота и бытовых услуг.</li> </ul>	<ul style="list-style-type: none"> <li>Низкий уровень бытовых услуг</li> <li>Многие виды бытовых услуг не оказываются.</li> <li>Недостаток предприятий бытового обслуживания</li> </ul>
<b>2.12 Социальная инфраструктура</b>	<ul style="list-style-type: none"> <li>Наличие основных элементов социальной инфраструктуры</li> </ul>	
<b>2.13. Состояние окружающей среды</b>		<ul style="list-style-type: none"> <li>Отсутствие производства по утилизации бытовых и промышленных отходов.</li> </ul>
<b>2.14. Общественно-политическая жизнь</b>	<ul style="list-style-type: none"> <li>Действие 4 политических партий</li> <li>Средний уровень политической активности населения.</li> </ul>	<ul style="list-style-type: none"> <li>Низкая активность жителей города в планировании и управлении развитием муниципального образования.</li> <li>Низкая активность общественных организаций в решении вопросов развития города.</li> </ul>
<b>2.15. Молодежная политика</b>	<ul style="list-style-type: none"> <li>Работа с молодежью построена на реализации муниципальных и областных программ.</li> <li>Развитость сферы молодежного досуга.</li> </ul>	<ul style="list-style-type: none"> <li>Неопределенность будущего</li> </ul>
<b>3. Экономический потенциал</b>		
<b>3.1. Промышленность</b>	<ul style="list-style-type: none"> <li>Наличие промышленных предприятий, имеющих относительно развитую производственную базу и возможности для выпуска конкурентоспособной продукции.</li> <li>Наличие резервных производственных мощностей для организации новых видов производства.</li> <li>Развитые автомобильные и железнодорожные сети.</li> </ul>	<ul style="list-style-type: none"> <li>Высокая степень физического износа основных производственных фондов на отдельных предприятиях.</li> <li>Рост убыточных предприятий.</li> <li>Слабая организация маркетинга на отдельных предприятиях.</li> <li>Высвобождение рабочей силы за счет внедрения высокопроизводительной техники.</li> <li>Диспаритет цен на продукцию, реализуемую производителями и на приобретаемые ими материально-технические ресурсы.</li> <li>Неравномерность развития предприятий.</li> </ul>
<b>3.3 Малый бизнес</b>	<ul style="list-style-type: none"> <li>Участие в областных программах поддержки малого предпринимательства.</li> <li>Разработана схема размещения нестационарных торговых объектов</li> <li></li> </ul>	<ul style="list-style-type: none"> <li>Недостаточное развитие отраслевой структуры малого бизнеса.</li> <li>Недостаток собственных финансовых средств малых предприятий, сдерживающий обновление основных фондов и внедрение новых технологий.</li> <li>Неразвитость форм взаимодействия внутри предпринимательского сообщества.</li> <li>Недостаток знаний в области планирования, маркетинга и управления бизнесом.</li> </ul>
<b>4. Кадровый потенциал</b>		
<b>4.1. Занятость населения</b>	<ul style="list-style-type: none"> <li>Наличие трудовых ресурсов, не обеспеченных работой на территории</li> </ul>	<ul style="list-style-type: none"> <li>Ежегодное сокращение численности населения и доли</li> </ul>

	<ul style="list-style-type: none"> <li>города.</li> <li>Реализация программы по содействию занятости населения городе.</li> </ul>	<ul style="list-style-type: none"> <li>заняты в экономике.</li> <li>Отток кадров с территории города.</li> </ul>
<b>5. Бюджетный потенциал</b>		
	<ul style="list-style-type: none"> <li>Наличие планов и программ по увеличению доходной части бюджета.</li> <li>Наличие планов и программ по оптимизации расходной части бюджета.</li> </ul>	<ul style="list-style-type: none"> <li>Низкая доля налоговых и неналоговых доходов, зачисляемых в бюджет МО в соответствии с законодательством.</li> <li>Сложившаяся система распределения налоговых поступлений между бюджетами разных уровней сокращает возможности муниципального образования в решении проблем местного уровня.</li> </ul>
<b>6. Инвестиционный потенциал</b>		
	<ul style="list-style-type: none"> <li>Близость к областному центру</li> <li>Наличие относительно развитого промышленного потенциала.</li> <li>Наличие инвестиционных площадок для строительства новых предприятий.</li> <li>Развитая транспортная и железнодорожная инфраструктура</li> <li>Наличие Генерального плана</li> </ul>	<ul style="list-style-type: none"> <li>Недостаточная инвестиционная активность</li> <li>Достаточно высокая рыночная стоимость жилья.</li> </ul>

Возможности	Угрозы
<b>Экономические</b>	
<ul style="list-style-type: none"> <li>развитие эффективной системы местного самоуправления</li> <li>привлечение инвестиционных средств к развитию инфраструктуры</li> <li>стимулирование малого бизнеса и предпринимательства, занятых в сфере производства продукции</li> <li>эффективное распоряжение имеющимся земельным фондом и муниципальной собственностью</li> <li>увеличение оборота торговли, платных услуг, общественного питания</li> <li>формирование позитивного отношения местного населения и общественности к проводимым реформам</li> <li>увеличение доходов от малого предпринимательства</li> <li>увеличение объемов производства продукции</li> </ul>	<ul style="list-style-type: none"> <li>зависимость МО от внешних инвестиций, отсутствие средств на развитие из местного бюджета</li> <li>проникновение на рынок контрафактной, низкокачественной продукции</li> <li>налоговая система, сокращающая доходную часть местного бюджета</li> <li>отток специалистов и молодых кадров в крупные города (Москва, Санкт-Петербург)</li> <li>пассивное отношение населения к проводимым реформам в экономической сфере</li> <li>повышения тарифов на газ, тепло, воду и электроэнергию</li> <li>сокращение численности персонала на предприятиях города и рост безработицы</li> <li>слабо развивающееся малое предпринимательство</li> </ul>
<b>Социальные</b>	
<ul style="list-style-type: none"> <li>рост реальных доходов населения</li> <li>укрепление института семьи</li> <li>рост уровня развития сферы услуг и качества услуг</li> <li>продолжение реформы ЖКХ, повышение уровня качества жилищно-коммунальных услуг и благоустройства</li> <li>формирование современной эффективной системы здравоохранения, укрепление здоровья населения, снижение уровня заболеваемости</li> <li>формирование современной эффективной системы образования, повышения уровня образованности населения</li> <li>повышение уровня культуры, организации досуга населения</li> <li>сохранение национальных традиций и исторического наследия</li> <li>укрепление правопорядка</li> </ul>	<ul style="list-style-type: none"> <li>увеличение разрыва между среднедушевыми доходами в области и муниципальном образовании</li> <li>значительная дифференциация в уровне оплаты труда между отраслями экономики</li> <li>темпы роста реальной заработной платы незначительны.</li> <li>высокая степень износа инженерных сетей</li> <li>невысокое качество услуг здравоохранения</li> <li>высокая стоимость жизни, особенно плата за жилье и услуги ЖКХ</li> </ul>

<ul style="list-style-type: none"> <li>• формирование институтов гражданского общества создание условий для самореализации молодежи</li> <li>• развитие спорта</li> <li>• улучшение качества и увеличение объемов социальных услуг</li> <li>• создание институтов социального партнерства, включающих в себя представителей администрации и деловых кругов для реализации значимых социальных программ</li> <li>• расширение и углубление информационного пространства</li> <li>• повышение профессионального уровня специалистов и управленческих кадров</li> <li>• Достаточный уровень политической активности населения</li> </ul>	
---	--

## 2.2.2 Обобщенные результаты анализа

### Сильные стороны

- Наличие свободных территорий для расширения хозяйственной деятельности. Нахождение в относительной близости к областному центру.
- Достаточная доля населения в трудоспособном возрасте. Отсутствие задолженности по заработной плате в действующих предприятиях.
- Эффективная работа органов социальной защиты населения. Наличие программы по социальной поддержке малообеспеченного населения.

Высокий уровень охвата населения по предоставлению субсидий на оплату ЖКУ. 100% уровень газификации города. Значительное улучшение благоустройства города, в т.ч. дворовых территорий

- Развитая транспортная и железнодорожная инфраструктура. 100 % населения охвачено автобусным сообщением.
- Наличие свободных территорий для индивидуальной жилищной застройки. Наличие спроса на индивидуальное жилищное строительство.
- Значительное наращивание темпов модернизации системы образования.
  - Высокий уровень квалификации и профессионального опыта школьных учителей. Отсутствие дефицита педагогических кадров. Высокая степень охвата детей кружковой работой. Сохранение и развитие национальных традиций. Наличие музея, в т.ч. школьных музеев в каждом общеобразовательном учреждении.

Наличие районной газеты «Районный вестник». Наличие общедоступной телефонной связи, сотовой связи. Наличие сайта муниципального образования в сети Интернет.

- Достаточно высокое количество торговых предприятий индивидуальных предпринимателей и потребительской кооперации.
- Наличие основных элементов социальной инфраструктуры.
  - Реализация муниципальной программы «Повышение эффективности работы с молодежью, организация отдыха и оздоровления детей, молодежи, развитие физической культуры и спорта».
- Наличие предприятий пищевой промышленности, производства машин и оборудования.
- Рост количества субъектов малого предпринимательства. Участие в областных программах поддержки малого предпринимательства. Увеличение числа занятых в малом бизнесе.
- Реализация программы по содействию повышения уровня занятости населения города.
- Рост бюджетной обеспеченности на душу населения.
- Положительная динамика инвестиционной деятельности.
- Наличие относительно развитого промышленного потенциала.
  - Наличие инвестиционных площадок для строительства новых предприятий

### Слабые стороны

- Высокий удельный вес населения пенсионного возраста. Значительная доля пенсионеров, малообеспеченных граждан и семей в общей численности населения. Сокращение численности населения за счет миграционной убыли.
- Рост смертности населения.

- Существенное отставание уровня заработной платы от среднеобластного показателя. Сильная дифференциация заработной платы по видам экономической деятельности.
- Значительный износ электрических, тепловых, водопроводных и канализационных сетей. Значительный рост стоимости услуг ЖКХ в части газоснабжения, электроснабжения, теплоснабжения, водоотведения. Высокая степень износа жилого фонда. Отсутствие производства по утилизации бытовых и промышленных отходов.
- Низкое участие жителей, предприятий, предпринимателей в благоустройстве города.
- Недостаток бюджетных средств для оказания финансовой поддержки всем желающим молодым семьям и молодым специалистам приобрести или построить жилье.
- Достаточно высокая рыночная стоимость жилья.
- Недостаточный приток молодых специалистов в школы города. Недостаток методического обеспечения образовательных учреждений в соответствии с новыми Стандартами.
- Низкая материально-техническая база учреждений культуры. Невысокая обеспеченность спортивными сооружениями.
- Недостаток профессиональных работников для организации культурного досуга. Большой процент износа библиотечного фонда. Здания культуры требуют капитального и текущего ремонта.
- Недостаток предприятий бытового обслуживания. Многие виды бытовых услуг не оказываются.
  - Низкая активность жителей города в планировании и управлении развитием муниципального образования. Низкая активность общественных организаций в решении вопросов развития города.
- Высокая степень физического износа основных производственных фондов на отдельных предприятиях. Высвобождение рабочей силы из-за высокого уровня автоматизации современного производства.
- Диспаритет цен на продукцию, реализуемую производителями, и на приобретаемые ими материально-технические ресурсы.
- Недостаточное развитие отраслевой структуры малого бизнеса. Недостаток собственных финансовых средств малых предприятий, сдерживающий обновление основных фондов и внедрение новых технологий. Недостаток знаний в области планирования, маркетинга и управления бизнесом.
- Недостаточная инвестиционная активность. Достаточно высокая рыночная стоимость жилья.
- Сокращение численности населения в трудоспособном возрасте. Отток кадров с территории города в поиске работы.
- Низкая доля налоговых и неналоговых доходов, зачисляемых в бюджет муниципального образования в соответствии с законодательством. Сложившаяся система распределения налоговых поступлений между бюджетами разных уровней сокращает возможности муниципального образования в решении проблем местного уровня.

### **Возможности**

- Развитие эффективной системы местного самоуправления;
- Привлечение инвестиционных средств к развитию инфраструктуры;
- Стимулирование малого бизнеса и предпринимательства в производстве продукции;
- Эффективное распоряжение имеющейся муниципальной собственностью;
- Увеличение оборота торговли, общественного питания, платных услуг;
- Формирование позитивного отношения местного населения и общественности к проводимым реформам;
- Увеличение доходов от малого предпринимательства; увеличение объемов производства продукции;
- Рост реальных доходов населения;
- Укрепление института семьи;
- Рост уровня развития сферы услуг и качества услуг;
- Продолжение реформы ЖКХ, повышение уровня качества жилищно-коммунальных услуг и благоустройства;

- Формирование современной эффективной системы здравоохранения,
- Укрепление здоровья населения, снижение уровня заболеваемости;
- Формирование современной эффективной системы образования, повышение уровня образованности населения;
- Повышение уровня культуры, организации досуга населения;
- Сохранение национальных традиций и исторического наследия;
- Укрепление правопорядка;
- Формирование институтов гражданского общества; создание условий для самореализации молодежи;
- Развитие спорта;
- Улучшение качества и увеличение объемов социальных услуг;
- Расширение и углубление информационного пространства;
- Повышение профессионального уровня специалистов и управленческих кадров;
- Достаточный уровень политической активности населения.

### **Угрозы**

- Зависимость муниципального образования от внешних инвестиций;
- Проникновение на рынок контрафактной, низкокачественной продукции;
- Отток специалистов и молодых кадров в крупные города (Москва, Санкт-Петербург);
- Пассивное отношение населения к проводимым реформам в экономической сфере;
- Частые повышения тарифов на газ, тепло, воду и электроэнергию;
- Сокращение персонала на предприятиях города и рост безработицы;
- Слабо развивается малое предпринимательство;
- Увеличение разрыва между среднедушевыми доходами в области и муниципальном образовании;
- Значительная дифференциация в уровне оплаты труда между отраслями экономики;
- Темпы роста реальной заработной платы незначительны;
- Высокая степень износа инженерных сетей;
- Ухудшение экологической обстановки;
- Невысокое качество услуг здравоохранения;
- Высокая стоимость жизни, особенно плата за жилье и услуги ЖКХ.

## **РАЗДЕЛ 3.**

### **СТРАТЕГИЧЕСКИЕ НАПРАВЛЕНИЯ СОЦИАЛЬНО-ЭКОНОМИЧЕСКОГО РАЗВИТИЯ ГОРОДА ЩИГРЫ**

#### **3.1. Формирование ключевых проблем развития в разрезе основных направлений деятельности.**

В целом, для города Щигры характерны средние показатели уровня жизни населения, в сравнении с аналогичными среднестатистическими параметрами в разрезе Курской области.

Анализ текущего состояния экономики, социально-демографических параметров, качества, инфраструктуры и социальных составляющих позволил выявить следующие ключевые проблемы развития города Щигры:

1. Относительно высокая степень износа инженерной инфраструктуры, «старение» жилищного фонда, недостаточный объем инвестиционных потоков в производственную сферу.

2. Наметившаяся положительная динамика основных социально-демографических показателей, требует дальнейшей поддержки государства по привлечению молодежи, квалифицированных кадров и миграционных потоков.

3. Недостаточно высокий уровень развития социальной сферы услуг.

4. Недостаточно эффективная деятельность в МО институтов гражданского общества, в том числе в части взаимодействия с органами местного самоуправления, низкая степень вовлеченности общественности в решение проблем МО.

5. Низкая степень интеграции в областные проекты социально - экономического развития территорий.

### **3.2. Основные выводы и рекомендации по выбору стратегических направлений.**

На основе детального анализа за период 2012-2016 годов социально-экономического развития города Щигры Курской области составлен перечень основных выводов и рекомендаций по выбору стратегических направлений, которые учтены при текущем и перспективном планировании:

1. Эффективное функционирование предприятий промышленного комплекса, которое должно основываться на внедрении в производство передового отечественного и зарубежного опыта, применении инновационных технологий с целью повышения конкурентоспособности предприятий всех категорий.
2. Устойчивое развитие территории должно опираться на максимальную мобилизацию внутренних ресурсов при безусловной поддержке регионального бюджета и привлечении малого бизнеса.
3. Реализация средних и крупных инвестиционных проектов требует эффективного использования как внутренних ресурсов города, так и внешних (частных и государственных).
4. Необходимо стимулировать развитие малого и среднего предпринимательства.
5. Информационная поддержка развития города. Централизованный информационный ресурс будет использоваться для оказания своевременной информационной поддержки внутри города (изменение законодательства, рыночные изменения и т.п.).
6. Особое внимание следует уделить молодежи - она является основой будущего развития города. Следует создать больше возможностей повышения образовательного уровня, организации культурного, спортивного досуга молодежи и для самореализации молодого поколения внутри города.

Будущий образ города может быть охарактеризован следующими параметрами:

- Современный, благоустроенный, сохранивший историческое наследие город.
- Экологически чистая, красивая и ухоженная природа.
- Место проведения различных фестивалей и спортивных соревнований.
  - Динамично развивающаяся конкурентоспособная экономика города.
  - Низкий уровень безработицы.
  - Стабильный, высокий уровень благосостояния жителей города.

### **3.3. Основная цель развития города Щигры**

С учётом исторически сложившейся ситуации, географического положения, а также основных потенциальных возможностей и стремлений жителей города, выявленных в процессе разработки Стратегии, основная цель развития города Щигры Курской области сформулирована следующим образом:

«Создание благоприятных условий для гармоничного развития личности и общества на основе экономического, социального, культурно-исторического потенциала территории с целью обеспечения достойной жизни нынешнего и будущих поколений».

### **3.4. Стратегические направления развития и выбор сценария развития города Щигры**

Одним из основополагающих принципов стратегического развития является «измеримость» результатов поставленных задач и определенных приоритетов. С учетом данного требования, в Стратегии отражены основные направления развития, которые напрямую соотносены с целевыми показателями развития до 2025 года.

Стратегия развития муниципального образования носит корпоративный характер, что означает, прежде всего, определение общих задач сообщества и их совместное, корпоративное решение всеми социальными, профессиональными, национальными, религиозными и возрастными группами на основе формирования компромиссного представления о перспективах развития муниципального образования, и мобилизации внутренних и внешних ресурсов для достижения целевых показателей стратегии.

Стратегией социально-экономического развития Курской области до 2020 года выбран инновационно-прорывной сценарий развития, реализация которого предполагает активную диверсификацию экономики и структурные сдвиги в пользу обрабатывающих отраслей промышленности и сектора услуг. Предполагается значительное снижение энергоемкости экономики, что позволяет характеризовать этот сценарий как энерго- и ресурсосберегающий.

Основываясь на результатах анализа ситуации, сложившейся в МО, учитывая тренды основных социально-экономических показателей, можно выделить следующие стратегические альтернативы развития (сценариев):

- инерционный;
- инновационный социально ориентированный.

Анализируя возможные направления развития, необходимо выделить наиболее перспективные из них, которые могут быть реально осуществимы с учетом сложившейся ситуации, тенденций и имеющихся или привлеченных ресурсов, дать дополнительный позитивный социально-экономический эффект и способствовать дальнейшему развитию.

#### **Такими направлениями являются:**

- Устойчивое развитие экономического потенциала муниципального образования «город Щигры» Курской области
- Создание условий для гармоничного развития личности и общества.

#### *Цели первого стратегического направления:*

- создание благоприятного хозяйственного и инвестиционного климата для развития промышленных предприятий, малого бизнеса;
- развитие перспективных промышленных производств, поддержка развития малого и среднего бизнеса;

#### *Цели второго стратегического направления:*

- улучшение демографической ситуации, развитие системы образования, духовно-нравственное и патриотическое воспитание молодежи;
- улучшение условий среды обитания населения, обеспечение безопасных условий проживания, повышение уровня занятости и социальной защищенности;
- увеличение доходов и оптимизация расходов бюджета муниципального образования;
- развитие гражданского общества.

При разработке стратегии социально-экономического развития муниципального образования «город Щигры» до 2025 года на основе проведенного анализа социально-экономического развития в качестве основного выбран «целевой» инновационный социально ориентированный сценарий развития. Данный сценарий развития предусматривает активизированный характер развития муниципального образования:

- структурные сдвиги в экономике за счет реконструкции промышленных предприятий, развития новых для муниципального образования видов экономической деятельности, использования конкурентных технологий;
- на основе развития экономики города повышение качества и уровня жизни населения, рост его численности, в том числе трудоспособного, повышение активности гражданского сообщества.

### **Этапы реализации Стратегии**

Условно выделяются три этапа реализации Стратегии, в ходе выполнения которых будут решаться специфические задачи, обеспечивающие поступательное развитие города и достижение предусмотренных для каждого этапа целей.

**I этап** (2017-2018 годы) - завершение антикризисных мероприятий и формирование условий для обеспечения устойчивого развития (стратегическая готовность).

На данном этапе будут реализовываться конкурентные преимущества экономики города в «традиционных» сферах. Основные задачи этого этапа:

- совместное с бизнесом определение перечня приоритетных инвестиционных площадок и муниципальная поддержка их прединвестиционной подготовки, разработка первоочередных программ по реализации Стратегии;
- завершение начатых административной и бюджетной реформ, реализации антикоррупционной программы, повышение эффективности управления, направленных на создание привлекательной инвестиционной среды;
- реализация программы развития малого и среднего бизнеса;

**II этап (2019-2020 годы)** - активная модернизация традиционных отраслей и реализация приоритетных инвестиционных проектов.

На данном этапе планируются привлечение инвестиций в подготовленные на предыдущем этапе инвестиционные площадки и развитие сервисного малого бизнеса.

В этот период предполагаются:

- интенсивное развитие промышленного производства на основе реализации инвестиционных проектов, направленных на повышение конкурентоспособности продукции;
- завершение проектов по развитию коммунальной инфраструктуры;
- реализация мероприятий, направленных на ускоренное развитие малого бизнеса.

**III этап (2021-2025 годы)** - этап инновационного развития и формирования постиндустриальных секторов экономики и достижения нового качества жизни населения.

На третьем этапе будут осуществляться:

улучшение качества социальной среды, значительное повышение эффективности использования всех видов ресурсов и в особенности трудового потенциала города.

На данном этапе предполагается достигнуть уровня и качества жизни населения города, обеспечить высокий уровень устойчивости экономики и бюджета города.



**РАЗДЕЛ 4.  
ПРОГРАММЫ РЕАЛИЗАЦИИ СТРАТЕГИЧЕСКИХ НАПРАВЛЕНИЙ**

**4.1. Первое стратегическое направление –  
«Устойчивое развитие экономического потенциала муниципального образования»**

Наименование комплекса мероприятий для реализации задачи	Мероприятия на долгосрочную и среднесрочную перспективы	Ответственные от органов местного самоуправления	Срок реализации мероприятий	
<i><b>Задача 1.1. Создание благоприятного хозяйственного и инвестиционного климата для развития промышленных предприятий, малого бизнеса</b></i>				
<b>Создание условий для стабильного развития бизнеса на территории города и увеличение на этой основе доходной части бюджета</b>	Укрепление деловых связей с организациями, способствующими развитию базовых отраслей экономики (ассоциация «Совет муниципальных образований области», союз предпринимателей и другие)	Финансово-экономическое управление администрации города Щигры;	2017-2025гг.	
	Изучение материалов работы муниципальных образований с высоким уровнем социально-экономического развития	отдел имущественных и земельных отношений;	2017-2025гг.	
	Участие в конференциях, семинарах по вопросам повышения инвестиционной привлекательности территорий	архитектор города Щигры	2017-2025гг.	
	Создание организационных и нормативно-правовых условий для развития муниципального образования		2016-2018гг.	
	Разработка нормативно-правовой базы для обеспечения инвестиционной привлекательности города и поддержание ее в актуальном состоянии		2017-2025гг.	
	Выделение площадок под строительство новых производств		2017-2025гг.	
<b>Создание условий по информационному продвижению товаров, работ, услуг предприятий, расположенных на территории города</b>	Размещение Стратегии развития города Щигры на официальном Интернет-сайте муниципального образования «город Щигры» Курской области (адрес Web-сайта: <a href="http://gshigry.rkursk.ru">http://gshigry.rkursk.ru</a> ) в информационно-коммуникационной сети «Интернет»	Финансово-экономическое управление администрации города Щигры	2017-2025гг.	
	Создание и размещение в сети Интернет информационно-географической карты муниципального образования и поддержание её в актуальном состоянии	Архитектор города Щигры		
	Размещение в СМИ местных нормативных актов по созданию инвестиционной среды	Финансово-экономическое управление администрации города Щигры		
<i><b>Задача 1.2. Развитие действующих промышленных производств</b></i>				
<b>Развитие действующих производств</b>	Модернизация и реконструкция основных производственных фондов действующих промышленных предприятий	Архитектор города Щигры; Финансово-экономическое управление администрации города Щигры; хозяйствующие субъекты	2017-2025гг.	

Наименование комплекса мероприятий для реализации задачи	Мероприятия на долгосрочную и среднесрочную перспективы	Ответственные от органов местного самоуправления	Срок реализации мероприятий
<i><b>Задача 1.3. Поддержка развития малого и среднего бизнеса</b></i>			
<b>Создание благоприятных условий для развития малого и среднего предпринимательства</b>	Оказание информационной, консультационной, методической помощи субъектам малого и среднего предпринимательства	Финансово-экономическое управление, отдел имущественных и земельных отношений администрации города Щигры	2017-2025гг.
	Участие в реализации мероприятий областной программы поддержки малого предпринимательства	Финансово-экономическое управление администрации города Щигры	
	Реализация муниципальной Программы развития малого и среднего предпринимательства.	Щигры	
<i><b>Задача 1.4. Развитие системы коммунальной инфраструктуры города для обеспечения устойчивого функционирования экономики</b></i>			
<b>Повышение надежности функционирования предприятий города на основе развития тепло-электро- и газоснабжения</b>	Реализация муниципальной программы «Комплексное развитие системы коммунальной инфраструктуры города Щигры Курской области»	Отдел ЖКХ	2017-2025гг.

**Индикаторы реализации первого стратегического направления  
«Развитие экономического потенциала для повышения уровня жизни и увеличения  
доходов населения»**

Индикаторы реализации	2015 год	2016 год	Прогноз				
			2017 год	2018 год	2019 год	2020 год	2025 год
<b>Создание благоприятного хозяйственного и инвестиционного климата для развития промышленных предприятий, малого бизнеса</b>							
1. Объем инвестиций в основной капитал за счет всех источников финансирования, млн. рублей	43,560	244,539	353,199	240,965	286,568	199,110	200
2. Объем инвестиций в основной капитал (за исключением бюджетных средств) в расчете на 1 жителя, руб.	2103	2566	2700	2800	2811	2860	2880
3. Формирование нормативно-правовой базы для обеспечения инвестиционной привлекательности города и поддержание ее в актуальном состоянии, (+,-)	+	+	+	+	+	+	+
<b>Развитие действующих промышленных производств</b>							
1. Объем отгруженных товаров собственного производства, выполненных работ и услуг по крупным и средним предприятиям, млн. руб.	3095,1	4288,7	4645,5	5295,8	6080,5	7365,4	7500
2. Номинальная начисленная средняя заработная плата одного работника по крупным и средним предприятиям, руб.	20728,3	20882	21300	21656	21901	22298	23312
3. Производство продукции в натуральном выражении							
Буровые установки, шт.	27	25	27	35	40	41	45
Хлебобулочные изделия, тонн	1626,2	1004	-	-	-	-	-
Кондитерские изделия, тонн	56,8	71	-	-	-	-	-
Сухаробараночные изд., тонн	1545,1	1572	1392	2272	2317	2364	2400
Мука, тонн	28193	26766	27400	27450	27500	27550	27600
Комбикорм, тонн	221 882	218 774	223600	228550	228600	228650	228700
<b>Поддержка развития малого и среднего бизнеса</b>							
1. Количество субъектов малого бизнеса по состоянию на конец соответствующего года - всего, ед.	435	437	438	439	441	442	453
в том числе:							
Микро и малые предприятия - юридические лица, ед.	55	56	56	56	57	57	58
Индивидуальные предприниматели, ед.	380	381	382	383	384	385	395
2. Число субъектов малого и среднего предпринимательства в расчете на 10 тыс. человек населения, ед.	275	280	280,4	280,9	282	282,4	288,5
3. Торговая площадь предприятий розничной торговли на 1 тыс. жителей, кв. м	13792	14240	14390	14560	14700	14820	15500

**4.2. Второе стратегическое направление –  
«Создание условий для гармоничного развития личности и общества»**

Наименование комплекса мероприятий для реализации задачи	Мероприятия на долгосрочную и среднесрочную перспективы	Ответственные от органов местного самоуправления	Срок реализации мероприятий
<b>Задача 2.1. Улучшение демографической ситуации</b>			
<b>Создание условий для улучшения демографической ситуации</b>	Реализация мероприятий областной программы улучшения демографической ситуации в Курской области	Отдел социальной защиты населения, отдел опеки и попечительства администрации города Щигры	2017-2025 гг.
	Участие в реализации мероприятий областной программы «Социальная поддержка и улучшение положения детей в Курской области»		
	Социальная поддержка семей с детьми	Отдел социальной защиты населения администрации города Щигры, ОКУ «Центр социальных выплат»	
<b>Задача 2.2. Улучшение условий среды обитания населения с учетом приоритетного национального проекта «Доступное и комфортное жилье — гражданам России»</b>			
<b>Развитие жилищного строительства и улучшение условий проживания</b>	Создание условий для увеличения на территории города объемов вводимого индивидуального жилья в соответствии с областной программой развития жилищного строительства на территории Курской области и обеспечения доступности приобретения и строительства жилья населением города (обеспечение земельными участками и коммуникациями) Реализация мероприятий муниципальной программы «Обеспечение доступным и комфортным жильем, коммунальными услугами граждан в городе Щигры Курской области»	Отдел имущественных и земельных отношений, отдел ЖКХ, архитектор города Щигры	2017-2025 гг.
	Приобретение жилья для детей сирот и оставшихся без попечения родителей	Отдел ЖКХ	2017-2025 гг.
	Участие в реализации на территории города мероприятий федеральных и областных целевых программ по строительству и обеспечению жильём	Отдел ЖКХ	2017-2025 гг.
	Инвентаризация неиспользуемого жилого фонда с целью определения собственника	Отдел имущественных и земельных отношений	2017-2018 гг.
<b>Улучшение состояния дорог города и транспортного обслуживания населения</b>	Реализация на территории города мероприятий ежегодных областных программ дорожного строительства Реализация на территории города мероприятий муниципальной целевой программы «Развитие транспортной системы, обеспечение перевозки пассажиров в городе Щигры Курской области и безопасности дорожного движения »	Отдел ЖКХ, Финансово-экономическое управление администрации города Щигры	2017-2025 гг.
<b>Повышение качества услуг и улучшение материально - технического состояния ЖКХ</b>	Внедрение системы по информированию населения о целевом использовании платежей за услуги ЖКХ	Отдел ЖКХ	2017-2025 гг.
	Реализация муниципальной программы «Воспроизводство и использование природных ресурсов, охрана окружающей среды в городе Щигры Курской области»		

<b>Создание условий для привлечения инвестиций в сферу ЖКХ</b>	Реализация программ и мероприятий по ликвидации ветхого и аварийного жилого фонда, модернизации жилого фонда и т.д.	Отдел ЖКХ	2017-2025 гг.
	Проведение мероприятий по комплексному благоустройству дворовых территорий в соответствии с разработанными типовыми паспортами		
	Развитие конкурентной среды в сфере обслуживания жилого фонда		
<b>Задача 2.3. Инвестиции в человека</b>			
<b>Формирование благоприятных условий для развития личности</b>	Участие в областных и реализация муниципальных программ по развитию физической культуры и спорта	Отдел по делам молодежи, спорту и культуре администрации г.Щигры	2017- 2025 гг.
	Реализация среднесрочных муниципальных молодежных программ, участие в областных программах		
	Реализация муниципальных программ, направленных на развитие и сохранение культуры и искусства, участие в областных программах	Отдел по делам молодежи, спорту и культуре администрации г.Щигры	
<b>2.4. Развитие системы образования с учетом приоритетного национального проекта «Образование»</b>			
<b>Создание условий для обеспечения доступного и качественного образования</b>	Реализация муниципальной программы «Развитие образования г.Щигры Курской области»	Отдел образования администрации города Щигры	2017-2025 гг.
	Реализация мероприятий областных целевых программ		
	Реализация на территории города приоритетного национального проекта «Образование», в том числе по направлениям:		
	государственная поддержка социальных педагогов, работающих с неблагополучными семьями		
	государственная поддержка лучших учителей		
	государственная поддержка педагогов, выполняющих функцию классного руководителя		
	государственная поддержка талантливой молодежи		
	Информатизация и материально-техническое обеспечение образовательного процесса		
	Реализация федеральных государственных образовательных стандартов начального общего образования		
Реализация мероприятий областной целевой программы «Совершенствование организации питания учащихся в общеобразовательных учреждениях Курской области»			
Строительство, реконструкция и капитальный ремонт образовательных учреждений			
<b>Духовно-нравственное воспитание детей и молодежи</b>	Проведение спортивно-оздоровительных мероприятий	Отдел образования, Отдел по делам молодежи, спорту и культуре администрации г.Щигры	2017-2025 гг.
	Развитие системы дополнительного образования		
	Реализация мероприятий областной программы «Патриотическое воспитание граждан Курской области»		
<b>Задача 2.5. Повышение уровня занятости и социальной защищенности населения</b>			
<b>Защита малообеспеченных категорий населения и снижение доли населения, имеющей</b>	Реализация на территории города программы «Содействие занятости населения в городе Щигры Курской области»	Финансово-экономическое управление, ОКУ ЦЗН города Щигры и Щигровского района	2017-2025 г.г.
	Профессиональная подготовка, переподготовка и повышение квалификации населения		

доход ниже прожиточного минимума		Щигровского района	
	Реализация мер по привлечению внебюджетных средств для оказания помощи слабозащищенным слоям населения	Отдел социальной защиты населения, отдел опеки и попечительства администрации г.Щигры	
<b>2.6. Обеспечение безопасных условий проживания</b>			
Сокращение угроз человеческой жизни, создание комфортных и безопасных условий проживания населения, ведения хозяйства, развитие системы защиты прав потребителей	Реализация мероприятий по улучшению условий и охраны труда	Ведущий специалист-эксперт по труду ФЭУ администрации г.Щигры	2017-2025 гг.
	Участие в реализации муниципальной программы «Воспроизводство и использование природных ресурсов, охрана окружающей среды в городе Щигры Курской области»	Отдел ЖКХ	
<b>Задача 2.7. Увеличение доходов и оптимизация расходов бюджета муниципального образования</b>			
Увеличение доходов и совершенствование формирования местного бюджета	Увеличение доходной части бюджета за счет повышения эффективности работы предприятий, малого бизнеса и малых форм хозяйствования	Финансово-экономическое управление финансов администрации г.Щигры	2017-2025 гг.
	Реализация муниципальной программы «Повышение эффективности управления финансами»		2017-2025 гг..
	Оптимизация расходов бюджета города		
<b>Задача 2.8. Развитие гражданского общества</b>			
Содействие появлению и укреплению институтов гражданского общества	Усиление роли и влияния организаций, призванных отстаивать самые разнообразные интересы населения в экономической, социальной, экологической сферах		2017-2025 гг.
	Реализация мероприятий административной реформы, программ развития механизмов участия населения в осуществлении местного самоуправления и активизации самоорганизации граждан		2017-2025 гг.
Информационное обеспечение деятельности и открытости работы представительной и исполнительной ветвей власти	Активизация работы органов местного самоуправления со средствами массовой информации	Отдел организационной и кадровой работы администрации г. Щигры	2017-2025 гг.
	Обеспечение эффективного диалога между представителями власти, жителями муниципального образования	Отдел организационной и кадровой работы администрации г.Щигры	2017-2025 гг.

**Индикаторы реализации второго стратегического направления,  
характеризующие качество жизни и развитие социальной сферы**

№ п/п	Показатель	Текущее значение на 01.01.2017г.	2020 год	2025 год
1.	Численность населения муниципального образования, тыс. человек	15,540	15,570	15,620
	в том числе трудоспособного, тыс. человек	7,862	7,870	7,900
2.	Миграционный прирост, ежегодно, человек	-16	-10	-5
3.	Численность зарегистрированных безработных на конец года, человек	150	120	100
4.	Уровень регистрируемой безработицы среди экономически активного населения на конец года, %	1,9	1,3	1
5.	Доля граждан, получающих услуги непрерывного образования, процентов	100	100	100
6.	Доля муниципальных общеобразовательных учреждений, соответствующих современным требованиям обучения, в общем количестве муниципальных общеобразовательных учреждений	100	100	100
7.	Обеспеченность детей дошкольными образовательными учреждениями, процентов от численности детей соответствующего возраста	100	100	100
8.	Доля выпускников муниципальных общеобразовательных учреждений, сдавших единый государственный экзамен по русскому языку и математике, в общей численности выпускников муниципальных общеобразовательных учреждений, сдававших единый государственный экзамен по данным предметам	100	100	100
9.	Доля детей в возрасте 5 - 18 лет, получающих услуги по дополнительному образованию в организациях различной организационно-правовой формы и формы собственности, в общей численности детей данной возрастной группы	78	80	82
10.	Доля детей в возрасте 1 - 6 лет, получающих дошкольную образовательную услугу и (или) услугу по их содержанию в муниципальных образовательных учреждениях в общей численности детей в возрасте 1 - 6 лет	73,9	79	80
11.	Доля детей в возрасте 1 - 6 лет, стоящих на учете для определения в муниципальные дошкольные образовательные учреждения, в общей численности детей в возрасте 1 - 6 лет	1,5	1,3	1,1
12.	Доля жителей города, систематически занимающихся физической культурой и спортом, в общей численности населения, %	45,3	49,0	50,0